

ШАХМАТЫ

ЦЕНА 20 КОП.

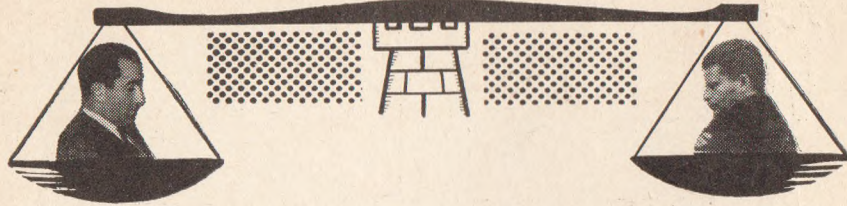
ИНДЕКС 77200

ШАХМАТЫ

1966

№ 10

МАТЧ НА ПЕРВЕНСТВО МИРА



Т. Петросян — Б. Спасский

М. ЮДОВИЧ, международный мастер

ПРЕДИСЛОВИЕ К МАТЧУ

Если я скажу высоким слогом, что «час пробид», и в матче за шахматную корону «жребий брошен», то сегодня эти две формулы, которые выглядят несколько зловеще, нашли свое простое и реальное воплощение.

Действительно, именно в эти дни в Московском театре эстрады дан старт матчу на первенство мира между Тиграном Петросяном и Борисом Спасским. Здесь и был брошен жребий, который определил, кто из соперников играет белыми в первой из 24-х партий соревнования.

Ох, уж эта первая партия! Как ни странно, во многих, проведенных до сих пор, матчах именно первый поединок оказывал роковое влияние на весь ход дальнейшей борьбы. С 1886 года, когда было официально учреждено звание чемпиона мира, до матча Петросян — Спасский было проведено 24 встречи сильнейших шахматистов. В 18-ти матчах первая партия была результативной, и в 13-ти случаях тот, кто выигрывал первую партию, становился чемпионом мира.

Как сложится борьба в матче Петросян — Спасский? Какими будут партии этого поединка? Как решится спор двух гроссмейстеров?

Вот вопросы, которые волнуют сейчас читателей древнего и вечно молодого шахматного искусства. И они не могут не волновать, ибо чемпион мира — это не только спортивный титул. Быть на вершине шахматного Олимпа — значит открывать новое в теории и практике шахмат, содействовать развитию новых творческих проблем.

Отражением большого общественного интереса к матчу Петросян — Спасский явилось то, что на страницах ряда газет и журналов были опубликованы высказывания многих крупных специалистов о шансах противников. Конечно, выдвигались весьма противоречивые мнения. Любопытно, что спор шел не только о том, как будет развиваться спортивная борьба, но и о стилях игры чемпиона мира и его соперника.

(Продолжение на 2-й стр.)

Содержание

М. Юдович. Матч на первенство мира Т. Петросян — Б. Спасский. II обл.	
О чем рассказывают марки А. Салнайс. Б. Ларсен — Е. Геллер 5:4	6 8
Партии и фрагменты. Кирпичников — Гипслис. Примечания международного мастера А. Гипслиса	12
Лейн — Терентьев	14
Виссер — Гаприндашвили. Шестоперов — Котков	15
Теория. А. Гипслис. Проблемы защиты Нимцовича на чемпионате Румынии 1965 года и чемпионате Венгрии 1966 года	16
А. Суэтин. Из вечно живых архивов	18
3. Пигит. Учитель за шахматной доской	19
3. Закис, Б. Лапса. Интервью с Петросяном и Спасским	21
М. Афремович. Золотой ключик	22
Т. Горгиев, А. Каковин. Преступление	
Обзор соревнований. И. Жданов. XIX спартакиада школьников Латвийской ССР	25
В братских республиках	27
Страница шахматного композитора. Обзор конкурсов	27
Шахматы для начинающих. М. Эйве. Пешечная структура	29
Об этом полезно напомнить	31
Конкурс «Как бы вы продолжили?»	32
Ответы на конкурс «Как бы вы продолжили?»	32

В СЛЕДУЮЩЕМ НОМЕРЕ

- Обзор матча Т. Петросян — Б. Спасский.
- Беседа с С. Глигоричем.
- Обзор соревнований и много других материалов.

Пролетарии всех стран, соединяйтесь!

ШАХМАТЫ

ИЗДАНИЕ СОЮЗА СПОРТИВНЫХ ОБЩЕСТВ И ОРГАНИЗАЦИЙ И ШАХМАТНОЙ ФЕДЕРАЦИИ ЛАТВИЙСКОЙ ССР

№ 10 (154)

Май 1966 г.



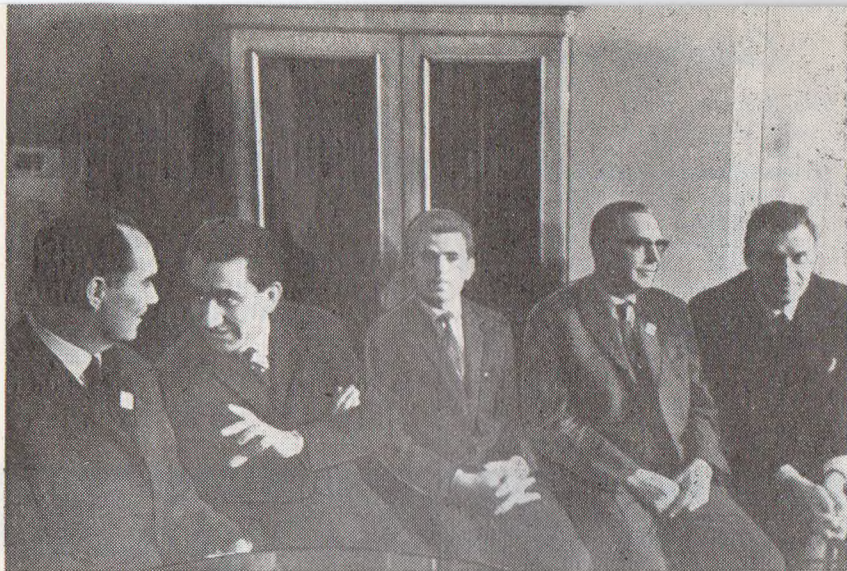
Редколлегия: М. Александрова, А. Гипслис, А. Кобленц, О. Круминьш, А. Пакалн, Ф. Рокпелнис, З. Солманис, М. Таль (редактор)

Адрес редакции: Рига, бульв. Падомью, 16, телефон Б-24727. Издатель: Объединенный республиканский шахматно-шашечный клуб Латвийской ССР. Журнал выходит два раза в месяц на русском и латышском языках. Рукописи не возвращаются.

Бумага 60×90/16. 1+0,125 бум. листа. 2+0,25 печ. листа. 2+0,25 уч. печ. листа. Подписано к печати 17 мая 1966 г. ЯТ 05139. Тираж 21000. Цена 20 коп. Отпечатано в типографии № 1 «Циния» Управления полиграфической промышленности Государственного комитета Совета Министров Латвийской ССР по печати, Рига, ул. Блаумана, 38/40. Заказ № 2520-п.

БИБЛИОТЕКА

Центральный клуб шахматистов



Вот имена, которые больше других связаны с матчем за шахматную корону мира: О'Келли, Петросян, Спасский, Эйве, Филип. Правда, экс-чемпион мира М. Эйве на этом снимке всей своей позой будто бы говорит: мол, я не чемпион, не претендент, не тренер, а попросту почетный гость.

(Продолжение на 2-й стр.)

Так, например, гроссмейстер Шамкович писал, что Спасский по своим творческим взглядам напоминает Капабланку, а экс-чемпион мира Таль сообщил, что Спасский и Алехин — если не родные, то во всяком случае двоюродные братья по пониманию стратегии и тактики.

Чем же объяснить эти разные, диаметрально противоположные, оценки, сделанные людьми, хорошо знающими Спасского и не раз встречавшимися с ним за доской?

Прежде всего, конечно, широтой и универсальностью стиля Бориса Спасского ставшего сейчас шахматистов, отлично чувствующим как тонкости позиционной маневренной игры, так и бурный размах комбинационных атак. На этом творческом многообразии, несомненно, сказалось влияние опытного и умного тренера гроссмейстера Бондаревского.

Безусловно, эта же универсальность характерна и для Тиграна Петросяна. Многим любителям шахмат кажется, что Петросян при всей его могучей силе играет скучновато. Это заблуждение и притом довольно распространенное. Петросян великолепно видит, пронизательно оценивает и, в подходящий момент, решительно осуществляет смелые комбинации. В его партиях много эффектных, неожиданных ударов. Видимо, с таким же успехом, как и Спасского, можно и Петросяна сравнивать с Алехиным.

А вообще в спорах о стилях и характере игры Петросяна и Спасского вряд ли стоит прибегать к аналогиям и сравнениям с прославленными мастерами прошлого. Ведь настоящие художники потому и являются виртуозами в своей области, что они своеобразны, глубоко индивидуальны, имеют свой собственный творческий почерк. Попросту говоря, Петросян — это Петросян, а Спасский — это Спасский!

Естественно поэтому, что и отношение к их игре также и у нас всех определяется нашим подходом к шахматам, тем, что нас привлекает к шахматной борьбе.

Лично мне гораздо убедительнее многих выкладок со ссылками на возраст соперников и их спортивные достижения и неудачи в прошлом, показалось выступление одного из участников вечера, состоявшегося недавно в Центральном шахматном клубе.

— По-моему, — убедительно заявил этот любитель шахмат, — в матче победит Спасский.

На вопрос — почему вы так считаете? — последовал ответ:

— Потому, что мне нравится игра Спасского.

Просто, ясно и не нуждается в комментариях!

И все же я не удержался от соблазна и в дни пребывания экс-чемпиона мира Эйве в Москве побеседовал с голландским гроссмейстером о перспективах матча Петросян — Спасский.

— На ваш вопрос, — сказал мне Макс Эйве, — отвечу вопросом. Вы помните турнир в Ленинграде, проходивший 32 года назад? Помните нашу партию? Тогда иностранные шахматисты приезжали учиться советским шахматистов. Теперь мы приезжаем к вам учиться. Матч Петросян — Спасский новое подтверждение громадных успехов советской шахматной школы.

А ведь Петросян и Спасский лишь первые среди равных, в СССР есть немало гроссмейстеров мирового класса.

Как кончится нынешний матч? Откровенно скажу — не знаю. Очень трудно отдать предпочтение кому-либо из соперников. Решит, по-моему, «второе дыхание». Борьба будет затяжной, трудной, кто на финише будет увереннее и сохранит свои творческие силы, тому и быть на шахматном троне.

Ну, хватит о шансах. Ясно, что в этом вопросе все неясно...

Кстати, различные обозреватели по-разному даже определяли число партий, сыгранных Петросяном и Спасским до матча. Некоторые газеты сообщили, что таких партий было 14, «Литературная газета» назвала цифру 12, «Советский Спорт» — 10.

Так сколько же было таких встреч? Сам Петросян заявил, что их было 11. При этом чемпион мира справедливо подчеркнул, что разница в цифрах особого значения не имеет, ибо результат поединков примерно равный — одну партию выиграл Петросян, все остальные пришли к ничейному результату.

— Так много ничьих, — могут огорчиться некоторые любители шахмат, — значит и в матче их будет изобилие...

Ничего это не значит. Ведь ничьи в матче не открывают перспектив для одного из двух соперников, Спасский должен стремиться к победе. Нельзя забывать и того, что одиннадцать турнирных партий игрались на протяжении 13-ти лет в различных соревнованиях, в различной психологической обстановке, иногда и в такие моменты, когда спортивная заинтересованность Петросяна и Спасского была минимальной.

А потом — давно известно, ничья — ничей рознь...

Я сказал о психологических факторах борьбы. В начавшемся соревновании они будут иметь возможно даже решающее значение. Мне кажется, это в полной мере учитывают и Петросян, и Спасский, и их тренеры.

Характерно, что еще в 1961 году Спасский писал: «Сейчас я, пожалуй, соглашусь, что результат партий зависит не только от техники и анализа, но и от психологических факторов».

К такому испытанию, как матч на первенство мира, оба соперника, несомненно, подготовили не только дебютные системы и новые стратегические планы, но и психологические сюрпризы, рассчитанные на то, чтобы поставить противника перед решением за доской неожиданных и трудных проблем.

А на вопрос о том, как закончится матч, хорошо ответил мне сам чемпион мира.

— Не знаю, — сказал Тигран Петросян, — и это хорошо. Ведь если бы знал — было бы неинтересно играть!

Теперь познакомимся с тем, как развивались события в первых двух партиях матча.

РАЗВЕДКА БОЕМ

Признаться, но без колебаний написал я эти слова. Уж больно шаблонный и приевшийся заголовок. Но что поделать, если первая партия действительно была своеобразной психологической разведкой обоих соперников. Итак:

Защита Каро-Канн Спасский — Петросян

1-я партия

1. e4!

На глазах моего шахматного поколения происходит удивительная переоценка силы и значения этого хода. В дни мзей молодости, в пору увлечения гипермодернизмом, ход 1. e4 называли «орудием каменного века». Однако годы шли, и постепенно все стало на свое место. Пожалуй, сейчас испытанный выпад королевской пешки занимает, как и в старь, доминирующее место в турнирной практике. Правда, уже на новой основе, обогащенной современными позиционными идеями.

Спасский приверженец этого хода и в решительном сражении за «шахматную «корону» не изменил своим вкусам.

1. ... c6!

Также верен себе и Петросян. Хотя у него в разное время и возникали сомнения в надежности защиты Каро-Канн, все же за последние годы он твердо взял ее на вооружение.

2. d4 d5 3. Кс3 de 4. К:e4 Cf5 5. Kg3 Cg6 6. h4 h6 7. Kf3 Kbd7 8. Cd3 C:d3 9. Ф:d3 Фс7 10. Cd2 e6 11. 0—0—0 0—0.

Классическая позиция этой огнеупорной защиты. То, что так играл Капабланка, само по себе уже является свидетельством прочности оборонительных сооружений черных. Это подтвердилось и в матче-реванше Ботвинник — Смыслов (1958 г.), где знаток современной стратегии Ботвинник также черными пошел на эту позицию.

12. c4 Kgf6 13. Kpb1.

Чемпион США Фишер предпочитает в этом положении немедленный перевод слона на с3. Черным проще всего продолжать на 13. Сс3 — 13. ... Cd6.

13. ... c5 14. Сс3 cd 15. К:d4 a6.

Можно ли обойтись без этого профилактического хода? Вряд ли, хотя это и удалось однажды сделать Барца в партии с Гортом (Копенгаген, 1966 г.). Венгерский гроссмейстер играл 15. ... Кс5. Отметим, что плохо 15. ... Ке5 16. Фе2 К:c4 из-за 17. Kb5.

16. Kf3.

Важный момент. Смыслов в вышеупомянутой встрече с Ботвинником продолжал здесь 16. Фе2. Спасский избирает ход, который дал ему отличные шансы в партии с Матуловичем, из международного турнира в Белграде (1964 г.). Конечно, это не явилось сюрпризом для Петросяна.

16. ... Сс5.

Эндшпиль после 16. ... Кс5 17. Ф:d8+ Ф:d8 18. Л:d8+ Кр:d8 19. Ке5 неприятен для черных. Вообще черным в этом варианте нельзя оставлять без надзора центральные поля.

17. Фе2 Cd6 18. Ке4 Се7.

Так и было в партии Спасский — Матулович. План черных в том, чтобы вызвать размены активно расположенных белых фигур.

19. К:f6.

Принято идти уже проверенным путем, но Спасский, конечно, учитывал, что Петросян не будет подобно Матуловичу получать сомнительную позицию. Значит в какой-то момент надо ждать усиления игры черных. Но, когда эта мина взорвется?

Претендент решил не искушать судьбу и свернул в другую сторону. В партии с Матуловичем Спасский играл 19. Лhe1. Там далее было: 19. ... К:e4 20. Ф:e4 Cf6 21. Фе3 С:c3 22. Ф:c3 Kf6 23. Л:d8+ Л:d8 24. Ке5 с хорошими возможностями у белых.

19. ... С:f6 20. С:f6 К:f6 21. Ке5.

И сейчас все выглядит симпатично, но размены по линии «d» дают возможность черным приблизить короля к пешке f7.

21. ... Л:d1+ 22. Л:d1 Лd8 23. Л:d8+.

На 23. Ле1 или 23. Лс1 у черных есть сильное возражение — маневр 23. ... Лd4.

23. ... Кр:d8 24. Фd3+ Кре7 25. Фd4 h5 26. a3.

Пожалуй, больше возможностей оставляло белым 26. Фf4.

26. ... Кd7 27. К:d7.

На 27. Кd3 черные ответили бы 27. ... Фd6. Занятный вариант указал

мастер Мурей. Даже 27. Kg6+ fg 28. Ф:g7+ Крd6 29. Фd4+ Крс6 30. Фе4+ Крb6 31. Фd4+ вело к ничьей. 27. ... Ф:d7.



Здесь, конечно, белые могли разменяться ферзями, что давало им чуть лучший, но все же ничейный эндшпиль. Эйве в прессбюро демонстрировал такой вариант: 28. Ф:d7+ Кр:d7 29. Крс2 Крd6 30. Крd3 b6 31. b4 f6 32. f4 Крс6 33. Кре4 Крd6 34. Крf3 Крс6 35. g4 hg+ 36. Кр:g4 g6, и шансы сторон равны.

28. Фс5+ Фd6 29. Фg5+.

Этот естественный ход неудачен. Спокойное 29. Фе3 сохраняло равновесие.

29. ... Крс8 30. Фе3.

Неожиданно белые оказались перед лицом серьезных трудностей. Если 30. Ф:g7, то 30. ... Фd3+ 31. Кра1 Фf1+ 32. Кра2 Ф:c4+, шах на d3 очень неприятен и при 30. Ф:h5.

30. ... Фс6.

Редкий случай, когда интуиция изменила чемпиону мира. После простого 30. ... Фd1+ 31. Кра2 (31. Фс1 Фd4) 31. ... Фg4 32. Фс5 Ф:g2 33. Фс8+ Кре7 34. Фс7+ Крf6 35. Фf4+ Крс6 36. f3 f5 перевес черных был бы бесспорным.

31. Фg3.

Превосходное возражение, теперь шансы снова уравниваются. Если 31. ... Ф:c4, то 32. Фb8+ и затем 33. Ф:b7+.

31. ... g6.

Точнее 31. ... Фе4+ 32. Кра1 и лишь теперь 32. ... g6.

32. b3 Фе4+ 33. Крb2 e5 34. Фе3 Ф:g2 35. Ф:c5+ Крf8 36. Фh8+ Кре7 37. Фе5+. Ничья.

ПЕРВАЯ ДЕБЮТНАЯ НОВИНКА

Я уже говорил о том, что в этом матче нас ждет много всевозможных неожиданностей. Одну из дебютных «заготовок» Спасского и Бондарев-



Явился Тигран Петросян!

ского мы увидели в действии, во второй партии матча.

Ферзевый гамбит Петросян — Спасский

2-я партия

1. c4 e6 2. Кс3 d5 3. d4 Се7 4. Kf3 Kf6 5. Сg5 0—0 6. e3 h6 7. Ch4 b6.

Уж в том, что ему придется иметь дело с этой дебютной системой, Петросян, конечно, не сомневался. Известно, что этот старый вариант Тартаковера модернизировали и, по существу, вдохнули в него новую жизнь Бондаревский и Макогонов. Тренер Спасского не только глубоко изучил весь вариант, но и проложил в нем новые пути.

8. cd K:d5 9. С:e7 Ф:e7 10. К:d5 ed 11. Лс1 Се6 12. Фа4 c5 13. Фа3 Лс8 14. Се2.

Вход в Театр эстрады. «У кого есть лишний билет??...»

Фото А. Клеймоновой





До сих пор все на уровне шахматных учебников. Добротно, проверено, надежно. В этой известной позиции теоретики рассматривают два продолжения — 14. ... Фf8 и 14. ... Крf8. Оба эти хода ведут к минимальному перевесу у белых.

14. ... a5.

Смелый и необычный план. Идея черных в том, чтобы перевести коня на b4, при случае также возможен ход a5—a4, сужающий радиус действий белого ферзя.

15. dc bc 16. 0—0 Ка6 17. Kd4 Cd7.

Видимо, этот ход нужен, хотя, конечно, обидно уводить слона с отличной позиции. Но, если 17. ... Kb4, то 18. K:e6 Ф:e6 19. Фа4 и затем 20. a3, и пешки черных слабы.

18. С:a6.

А вот теперь уже не следует допускать вторжения на b4.

18. ... Л:a6 19. Ke2.

Только не 19. Kb3 Лg6, и угрозы черных на королевском фланге настолько опасны, что пешку a5 можно

О чем рассказывают марки

1948 год. Шахматный трон после смерти Александра Алехина пустует вот уже второй год. ФИДЕ организует турнир шести сильнейших гроссмейстеров мира. Участвовать в нем приглашены Ботвинник, Смыслов, Керес (СССР), Эйве (Голландия), Решевский и Файн (США). Последний отказался.



Турнир проходил в пять кругов. Два первых — в Голландии, три последних — в Москве. В день третьей годовщины праздника Победы, в двадцать втором туре Михаил Ботвинник уже обеспечил себе звание чемпиона мира.

С этого момента начинается советская шахматная эра.

В честь того турнира и были выпущены три почтовые марки. На двух марках — достоинством в 30 и 50 копеек — изображен Дом Союзов, в Колонном зале которого разыгрались исторические шахматные баталии.

На третьей марке, достоинством в 40 копеек, изображены шахматные атрибуты. На переднем плане — щит. Символический щит оказался вполне надежным. На протяжении восемнадцати лет высочайшие шахматные вершины прочно удерживают в своих руках представители советской шахматной школы.



оставить на произвол судьбы. Однако хорошо было и 19. Лf1.

19. ... a4.

Боевой задор, но на сей раз неоправданный. Спасский переоценил силу своего положения. После 19. ... Сb5 20. Лf1 С:e2 21. Л:e2 борьба при тяжелых фигурах не сулила реальных выгод белым.

20. Лf1 Фd6.

Керес рекомендует маневр 20. ... Сg4 и на 21. f3 — 21. ... Се6. Черным надо создать объекты для контригры. Но Спасский еще считает, что на «Шипке все спокойно».

21. Лd2 Се6 22. h3 Лc7 23. Кf4.

Давление белых все усиливается, и Спасский теперь уже вынужден принять решительные меры для обороны.

23. ... с4 24. Ф:d6 Л:d6 25. Ke2 a3.

Почувствовав, хотя и с опозданием, наступление кризиса, Спасский смело жертвует пешку. Можно было продолжать и 25. ... Лb6, чтобы создать давление на пешку b2, но 26. Кс3 давало белым преимущество.

26. ba Cf5.

Керес считает, что сильнее было 26. ... Лcd7. Ход 26. ... Ла6 встречал неприятное возражение — 27. Кс3 и, если 27. ... Л:a3?, то 28. Kb5.

27. Кс3 Лcd7 28. Лd4 Крf8 29. f3 Крe7 30. Лcd1 Се6.

Или 30. ... Cd3 31. Лd2 и затем 32. Лb2, также занимая открытую линию.

31. Лb1 Ла6 32. a4 Крd6 33. Крf2. Только не 33. К:d5? С:d5 34. e4 Крс5.

33. ... Крс5 34. Лd2.

Лучше 34. Крe2.

34. ... Ла5 35. Крe2.

Предпочтительнее 35. g4. Петросян испытывал недостаток времени для обдумывания ходов.

35. ... Cf5 36. e4 de 37. fe Л:d2+ 38. Кр:d2 Cd7 39. Лb7 Крс6 40. Лb8 Крс5.



Здесь партия была отложена. У белых лишняя пешка, но реализация ее вряд ли возможна.

41. Лf8.

Многие полагали, что записан ход 41. Лd8. Как показал однако, анализ, во всех случаях черные могут удержаться.

41. ... Се6 42. Лb8 Cd7 43. Лb7 Крс6 44. Лb2.

Не проходит 44. Лb5 из-за 44. ... Л:a4.

44. ... Крс5 45. Крe3 Ла7.

Если 45. ... С:a4, то 46. Лb7.

46. Лd2 Сс6.

А теперь на 46. ... С:a4 могло последовать 47. Лd5+ Крb4 48. Крd4, и взаимодействие всех белых фигур может привести к тягостным для черных последствиям.

47. g4 Лb7 48. Лf2 Лd7 49. Лd2 Лb7 50. h4.

Опасным казалось 50. a5. Если тогда 50. ... Ла7, то 51. Лf2, а на 50. ... Крb4 хорошо 51. Крd4 Лd7+ 52. Кd5+. И все же в этом варианте тоже ничья была бы закономерным результатом, черные могли играть хотя бы 50. ... Ле7.

50. ... f6.

Ничья по предложению чемпиона мира.

«КОРОТКАЯ» ПАМЯТЬ ...

Известно, что А. Алехин был большим мастером игры «вслепую». С большим успехом проводил он сеансы одновременной игры со «зрячими» противниками, в продолжении нескольких часов держа в памяти сложные позиции на многих досках. Во время одного из таких сеансов Алехин решил закурить, но никак не мог найти спички. Он обратился к одному из зрителей: «Извините, пожалуйста не могли бы вы одолжить мне спички? Я свои забыл дома. Удивительно, какая у меня короткая память...»

КАКОЙ ЭТАЖ?

По окончании одного из традиционных рождественских международных турниров в Гастингсе гроссмейстер Флор возвратился в отель и пожелал подняться к себе в номер на лифте. Следует заметить, что по-английски этаж — «флор». Когда лифтер спросил: «Какой этаж (флор)?» Гроссмейстер решил, что речь идет о результатах турнира, и ответил: «Первый, второй и третий с Томасом и Эйве».

Матч гроссмейстеров Ефима Геллера и Бенга Ларсена закончился победой датчанина — 5:4. Таким образом, Ларсен уже обеспечил себе место в межзональном турнире ФИДЕ, который состоится в 1967 году. А Геллеру путь борьбы за мировую шахматную корону надо начинать с чемпионата СССР.

Б. Ларсен — Е. Геллер

5:4

Сицилианская защита Ларсен — Геллер 1-я партия

1. e4 c5 2. Kf3 d6 3. Kc3 Kf6 4. e5 de 5. K:e5 Kbd7 6. Kc4 e6 7. b3 Ce7. Для игры Ларсена характерна тенденция избегать теоретических продолжений.

8. Cb2 0—0 9. Фз3 Лb8 10. a4 b6 11. Cd3 Cb7 12. Фh3 a6 13. 0—0 Cc6 14. Lfе1 Le8.

Фигуры белых нацелены на королевский фланг, и поэтому осторожнее было 14. ... g6, в корне пресекая агрессивные замыслы партнера.

15. Ke5 K:e5 16. L:e5 g6.

Грозило 17. C:h7+ K:h7 18. Лh5.

17. C:a6 Ф:d2 18. Le2 Фf4.

Лучше 18. ... Фg5, и не было бы неприятностей на диагонали h2—b8.

19. Cb5! C:b5 20. K:b5 Kg4 21. Lae1 Led8?



Ошибка, после которой черные не могут избежать материальных потерь. Следовало играть или 21. ... Лbd8, или 21. ... Cf6.

22. f3 Cf6.

Если 22. ... Kf6, то 23. Ce5 с выигрышем качества, а после 22. ... Kh6 решает 23. Cc1.

23. Ф:g4 Ф:g4 24. fg C:b2 25. c3!

Черные теряют фигуру без достаточной компенсации. Хотя они продолжают отчаянное сопротивление,

белые все же реализуют свой материальный перевес.

25. ... C:c3 26. K:c3 Лd4 27. g5 Лbd8 28. Le3 Лb4 29. Ke4 Kpg7 30. Лf1 c4 31. bc Л:c4 32. Kc3 Лd7 33. g3 h6 34. Лf4 Лc5 35. gh+ Kp:h6 36. Лb4 Лdc7 37. Ke4 Le5 38. Kf2 Лc1+ 39. Kpg2 Ла5 40. Лf3 Лc7 41. Kg4+ Kpg7 42. Kf6 Лc2+ 43. Kph3 Ла8 44. Лh4 g5 45. Kh5+ Kpf8 46. Лb4 Kpe7 47. Л:b6 f5 48. Лb7+ Kpd6 49. Лd3+ Krc6 50. Ldd7 g4+ 51. Kph4 Л:h2+ 52. Kpg5 Л:a4 53. Kf4 Le4 54. Лdc7+ Kpd6 55. Лc3 Лd2 56. Лb6+ Kpd7 57. Kh5 Lee2 58. Kf6+ Kpd8 59. Kpg6, и черные сдались.

Сицилианская защита Геллер — Ларсен 2-я партия

1. e4 c5 2. Kf3 Cc6 3. d4 cd 4. K:d4 Kf6 5. Kc3 d6 6. Cg5 e6.

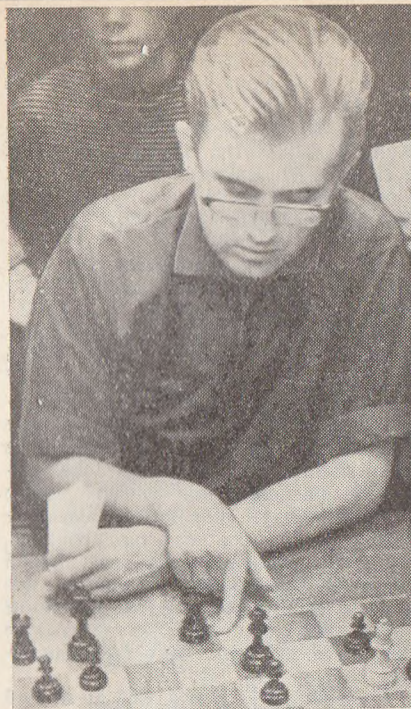
Датский гроссмейстер не уклоняется от варианта Раузера. В партии Яношевич — Ларсен, Белград, 1964 г., было 6. ... Cd7 7. Фd2 Лc8 8. f4 K:d4 9. Ф:d4 Фа5 10. 0—0—0 Л:c3!? с острой и сложной игрой. На сей раз Ларсен избирает более теоретическое продолжение.

7. Фd2 a6 8. 0—0—0 Cd7 9. f4 Ce7 10. Kf3 b5 11. C:f6.

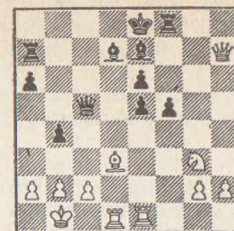
Ничего не дает белым 11. e5, когда после 11. ... b4! 12. ef bc 13. Ф:c3 gf черные получают контригру по открытым вертикалям «b» и «c». Хорошую позицию черные имеют после 11. a3 b4 12. ab K:b4 13. Cc4 Фc7, как было в партии Таль — Борисенко, командный чемпионат спортивных обществ СССР, Москва, 1964 г.

11. ... gf.

На 33-м чемпионате СССР в Таллине гроссмейстер Симагин в нескольких партиях реализовал интересную жерт-



Бенг Ларсен



22. b3! e4 23. Cc4 Фe5.

Грозило 24. Фh5+ Лf7 25. Л:d7 Л:d7 26. C:e6. Жертвой пешки черные стараются перевести игру в эндшпиль, чтобы уйти от немедленного разгрома.

24. Фh5+ Kpd8 25. Л:e4 Фc3 26. Ke2.

Если сразу 26. Л:e6, то 26. ... Cf6 вынуждает белых жертвовать качество.

26. ... Фh8 27. Ф:h8 Л:h8 28. Л:e6 Л:h2 29. Лg6 Лh4.

Черные не только расстались с пешкой — их король все еще не может найти тихой гавани.

30. Kd4! Krc7 31. Лg7 Cf6 32. Ke6+ Krb6 33. Лg6 Cc3 34. Kc5+ Cc6.

Конечно, не 34. ... Kp:c5 из-за 35. Лd5x.

35. Ka4+ Krc7 36. K:c3 bc 37. Лg3 Krb6 38. Л:c3 C:g2 39. Лd6+ Krc5 40. Лd2 Krb4 41. Krb2 Ce4 42. a3+ Кра5 43. Лd6!, и черные сдались, ибо их король наконец попал в матовую сеть.

Сицилианская защита Ларсен — Геллер 3-я партия

В закрытом варианте белые разыграли дебют без претензий. Черные захватили инициативу на ферзевом фланге. Несколькими преждевременным 11. ... Kd4 черные допустили блокаду, и белые стали помышлять об атаке на короля. Удачно маневрируя, Геллер пресек все попытки белых активизироваться, и, когда наступило динамическое равновесие, на 40-м ходу партнеры заключили мир.

1. e4 c5 2. Kc3 d6 3. Kge2 Kf6 4. g3 Kc6 5. Cg2 g6 6. d3 Cg7 7. h3 Лb8 8. Cg5 0—0 9. Фd2 b5 10. 0—0 b4 11. Kd1 Kd4 12. K:d4 cd 13. a3 b3 14. c4 Kd7 15. f3 Kc5 16. Kf2 f6 17. Ch6 e5 18. C:g7 Kp:g7 19. f4 Kph8 20. Lae1 Fe7 21. h4 Лf7 22. Ch3 C:h3 23. K:h3 Лg8 24. Kph2 Фd7 25. Fe2 Fe7 26. Лf3 Лff8 27. Lef1 Фg7 28. Фd2 Ke6 29. Фf2 Kc5 30. fe de 31. g4 Fe7 32. Фg3 Fe6 33.

ву пешки 11. ... C:f6 12. Ф:d6 Ce7 13. Фd2. Шансы белых, по нашему мнению, все же лучше.

12. Cd3.

После 12. f5 Лc8 13. Krb1, как было в партии Новотельнов — Полугаевский, полуфинал 22-го чемпионата СССР, преимущество у белых. Но ходом 12. ... Фb6 черные могут получить хорошую контригру.

12. ... Фа5.

Это активнее, нежели 12. ... Fe7. 13. Krb1 b4 14. Ke2 Лg8 15. Kg3 Cc5 16. Лhe1 Ла7 17. e5! de 18. fe K:e5 19. K:e5 fe 20. Фh6 f5 21. Ф:h7 Лf8.

Кратковременной жертвой пешки 17. e5 белые вскрыли центр в надежде подорваться к черному королю. Хотя король черных пока защищен, в дальнейшем он не будет иметь надежного убежища.

Le1 Kd7 34. Kph1 Jf7 35. Jg1 Kc5 36. Ф2 Jgf8 37. Фd2 Kpg7 38. Jg2 Фс6 39. Фе2 Фе6 40. Kpg1 Kph8. Ничья.

Испанская партия
Геллер — Ларсен
4-я партия

Когда в дебюте белые дважды откажались от рекомендованных теорией сильнейших продолжений (10. Kbd2 и 12. a4), Ларсен укрепил свою позицию в центре, и уже на 19-м ходу партнеры согласились на ничью. Четвертая партия была самой короткой в матче.

1. e4 e5 2. Kf3 Kc6 3. Cb5 a6 4. Ca4 Kf6 5. 0—0 K:e4 6. d4 b5 7. Cb3 d5 8. de Ce6 9. Фе2 Cc5 10. Ce3 Фе7 11. Jd1 Jd8 12. Kbd2 C:e3 13. Ф:e3 Kc5 14. c3 Cg4 15. Le1 0—0 16. Cc2 Ke6 17. a4 b4 18. c4 Фс5 19. cd. Ничья.

Дебют Рети
Ларсен — Геллер
5-я партия

Дебют и миттельшпиль партнеры провели в спокойном, позиционном стиле, и ни одному из них не удалось достичь реального перевеса. Незадолго до контроля времени произошло много разменов. Геллер как-то незаметно допустил несколько позиционных неточностей, и белым удалось ворваться ладьей на 7-ю горизонталь. Взаимодействуя с конем, ладья белых начала хозяйничать в тылу противника. Кратковременной жертвой пешки белые полностью перехватили инициативу. Некоторое время черные успешно отражали все угрозы белых. Все же неудачное положение короля в конце концов заставило черных расстаться с фигурой и на 73-м ходу прекратить сопротивление.

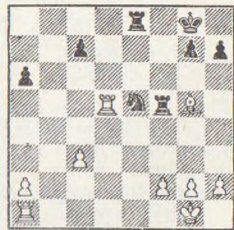
1. Kf3 c5 2. g3 g6 3. Cg2 Cg7 4. 0—0 Kc6 5. d3 Kf6 6. Kc3 0—0 7. a3 d6 8. Jb1 b6 9. b4 Cb7 10. Cg5 Фd7 11. bc dc 12. Фd2 Jfd8 13. a4 Лас8 14. Kb5 Kd5 15. Ch6 Ch8 16. Kg5 Kf6 17. Ch3 e6 18. c3 Cg7 19. Kf3 Фd5 20. C:g7 Kp:g7 21. Cg2 Фd7 22. Фf4 Фе7 23. Jfd1 Jd7 24. Фh4 Lcd8 25. Ka3 Kd5 26. Ф:e7 J:e7 27. Jdcl Led7 28. Kc4 Ca6 29. Kfd2 Kpf8 30. a5 b5 31. Ka3 b4 32. cb Kd4 33. Kpf1 cb 34. C:d5 J:d5 35. Kac4 Lb8 36. Lb2 C:c4 37. J:c4 e5 38. e3 Ke6 39. Lb:b4 J:b4 40. J:b4 J:d3 41. Kc4 Jd5 42. Jb7 a6 43. Jа7 Kc5 44. f3 e4 45. f4 Jd1+ 46. Kpg2 Jd3

47. g4 Jc3 48. Kd6 J:e3 49. f5 f6 50. J:h7 gf 51. Lh8+ Kpg7 52. Jc8 Jc3 53. K:f5+ Kpf7 54. h4 Ka4 55. La8 Kc5 56. h5 Jc2+ 57. Kpg3 Jc3+ 58. Kph4 Jc1 59. Jа7+ Kpf8 60. Kpg3 Jc3+ 61. Kpf2 Jf3+ 62. Kpe2 Kpg8 63. Jg7+ Kph8 64. Le7 Lh3 65. Ke3 Kpg8 66. Kd5 Kpf8 67. Jа7 f5 68. g5 Jh2+ 69. Kpe3 J:h5 70. g6 f4+ 71. K:f4 Jf5 72. Jc7 Kpg8 73. Jc8+, и черные сдались.

Испанская партия
Геллер — Ларсен
6-я партия

В открытом варианте черные опять избрали не совсем перспективный план игры и новым ходом 12. ... Фd7 не сумели решить дебютные проблемы. Через несколько ходов черные вынуждены расстаться с пешкой, в виде компенсации получив более активное расположение фигур. Чтобы активизировать свои силы, белые не только возвратили, но, в свою очередь, сами пожертвовали пешку. Активной защитой черные ликвидировали все угрозы своему королю. В ладейном эндшпиле, при полном материальном равенстве, на 57-м ходу был заключен мир.

1. e4 e5 2. Kf3 Kc6 3. Cb5 a6 4. Ca4 Kf6 5. 0—0 K:e4 6. d4 b5 7. Cb3 d5 8. de Ce6 9. Фе2 Ce7 10. Jd1 0—0 11. c4 bc 12. C:c4 Фd7 13. Kc3 K:c3 14. bc f6 15. ef C:f6 16. Kg5 C:g5 17. C:g5 Лас8 18. Фd2 Ke5 19. C:d5 C:d5 20. Ф:d5+ Ф:d5 21. J:d5 Jf5.



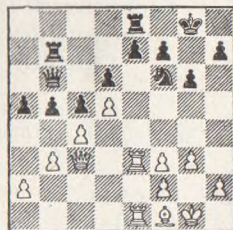
22. Jd8 Kf3+ 23. Kph1 J:d8 24. C:d8 Kd2 25. f3 Jc5 26. Jc1 Kc4 27. Kpg1 Kc3 28. Ch4 Kd5 29. Ce1 Kb4 30. Jd1 Ka2 31. Jd8+ Kpf7 32. Jd7+ Kpf8 33. Cf2 J:c3 34. Cd4 Jc1+ 35. Kpf2 Jc2+ 36. Kpg3 Kc3 37. Ce5 Ke2+ 38. Kpg4 Kg1 39. g3 h5+ 40. Kpf4 g5+ 41. Kpf5 K:f3 42. Cf6 Jc5+ 43. Kpg6 Ke5+ 44. C:e5 J:e5 45. J:e7 h4 46. Kpf6 Le2 47. g4 Kpe8 48. h3 Le3 49. Jc8+ Kpd7 50. La8 J:h3 51. Jа7+ Kpe8 52. La8+ Kpd7 53. Kp:g5

Jh1 54. J:a6 h3 55. Jа3 Kpe7 56. Kph5 h2 57. Jа2 Kpf7. Ничья.

Староиндийская защита
Ларсен — Геллер
7-я партия

Простыми ходами черные легко достигли полноправной игры и после нескольких разменов грозили начать пешечное наступление на ферзевом фланге. В этот момент Ларсен позиционной жертвой ферзя уравнивал положение. Затем последовало соглашение на ничью.

1. d4 Kf6 2. c4 g6 3. g3 Cg7 4. Cg2 c5 5. d5 d6 6. Kf3 Cf5 7. Kc3 Ke4 8. K:e4 C:e4 9. 0—0 0—0 10. Фb3 Kd7 11. Cd2 a6 12. Cc3 C:c3 13. Ф:c3 C:f3 14. ef b5 15. b3 Le8 16. Jfe1 Фb6 17. Ch3 Kf6 18. Le3 Jа7 19. Jаe1 Lb7 20. Cfl a5.



21. Ф:f6 ef 22. J:e8+ Kpg7 23. cb a4 24. Jа8 Jа7 25. J:a7 Ф:a7 26. Le8 Фd7 27. Jе4 ab 28. ab Фb7 29. Cc4 Kpf8 30. Jе2 Фа8 31. h4 h5 32. Kpg2 f5 33. f4 Фа5 34. Jе3. Ничья.

Ферзевый гамбит
Геллер — Ларсен
8-я партия

1. c4 e6 2. d4 d5 3. Kc3 Kf6 4. Cg5 Ce7 5. e3 0—0 6. Jc1 Kbd7 7. Kf3 c5. Рискованное продолжение. Столь раннее вскрытие игры только наруку белым.

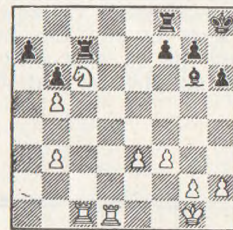
8. cd K:d5 9. C:e7 K:e7 10. Ce2 b6 11. 0—0 Cb7 12. dc K:c5 13. b4 Ke4. После 13. ... Ф:d1 14. Jf:d1 белые ввязываются на седьмую горизонталь.

14. K:e4 C:e4. И теперь после размена ферзей белые сохраняли ощутимый перевес. 15. Фа4 Jc8 16. Jfd1 Kd5. Возможно, что лучше было 16. ... J:c1 17. J:c1 Фа8, упрощая позицию

и уменьшая давление белых по центральным вертикалям.

17. b5 Cg6 18. Ke5 Фf6 19. Фd4 Фе7 20. Kc6 Фа3 21. Cf3 Kph8 22. C:d5 ed 23. Ф:d5 h6 24. Фb3 Ф:b3 25. ab Jc7 26. f3.

Расставшись с пешкой, черные несколько ослабили давление белых. Теперь, чтобы материальный перевес переплавить в победу, белым надо преодолеть некоторые технические трудности. С этой задачей они, несмотря на упорное сопротивление черных, справляются.



26. ... Jfc8 27. Jc4 Kph7 28. Jdd4 Cf5 29. Kd8 f6 30. Kpf2 Cg6 31. Kc6 Cf5 32. Jd6 Jа8 33. e4 Cg6 34. Kb4 Jc5 35. J:c5 bc 36. Ka6 Jc8 37. Jc6 Jd8 38. Kpe3 Ce8 39. J:c5 Jd1.

У белых уже две лишние пешки, но черная ладья успела активизироваться. Это, однако, не меняет исхода борьбы.

40. Kc7 Cf7 41. b4 Le1+ 42. Kpd4 Jd1+ 43. Kpc3 Jg1 44. Kd5 f5 45. Kpd4 fe 46. fe Ce8 47. g3 Jg2 48. Kc7 Cg6 49. Ke6 Cf7 50. Kpe5 J:h2 51. Kd8 Cg6 52. Kc6 Jа2 53. Jc4 h5 54. Kpd6 Jа3 55. e5 J:g3 56. e6 Jd3+ 57. Kpc7 Le3 58. e7 Cf7 59. Jf4 Kpg8 60. Kpb8 g5 61. Jf5 g4 62. Kp:a7 Ce8 63. Ke5 Jа3+ 64. Kpb7 Kpg7 65. b6 g3 66. Kpc7 Lb3 67. b7 g2 68. Jg5+ Kpf6 69. J:g2 J:b4 70. Le2, и черные сдались.

Положенные по регламенту восемь партий сыграны, но победителя нет. Счет матча 4:4. Чтобы определить участника межзонального турнира 1967 г., предстояло провести еще 4 партии до первой победы. Но сыграть пришлось только одну.

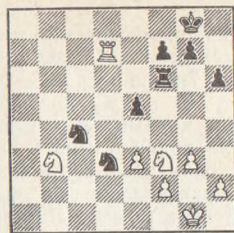
Каталонское начало
Геллер — Ларсен
9-я партия

В закрытом варианте каталонского начала белые недостаточно энергично

использовали теневые стороны хода 8. ... b5, и черные получили хорошую игру на ферзевом фланге. После многочисленных разменов у белых образовалась слабая пешка на линии «с», требующая постоянной защиты. Когда Геллер справился с этой проблемой, черные создали угрозы на королевском фланге, выиграли пешку, и исход матча был решен.

1. c4 e6 2. g3 d5 3. Cg2 Kf6 4. Kf3 Ce7 5. 0—0—0 6. d4 Kbd7 7. Фc2 c6 8. b3 b5 9. Kbd2 bc 10. bc Ca6 11. Cb2 Lb8 12. Lab1 Фа5 13. Cc3 Cb4 14. Л: b4 Л: b4 15. Лc1 Фа4 16. C: b4 Ф: b4 17. e3 Лс8 18. Фb3 Фа5 19. Cf1 h6 20. Лс3 c5 21. cd K: d5 22. Лc1 C: f1 23. K: f1 Лb8 24. Фc2 Kb4 25. Фd2 Ф: a2 26. dc Ф: d2 27. K1: d2 Лс8 28. Ла1 Лс7 29.

Kb3 e5 30. Ла4 Kd3 31. c6 Kb6 32. Ла1 Kc4 33. Ла4 Л: c6 34. Л: a7 Лf6 35. Лd7.



35. ... K: f2! 36. Kp: f2 e4 37. Kd4 Ke5 38. Лd8+ Kph7 39. Ле8 K: f3 40. Kpe2 K: h2 41. Л: e4 Kf1 42. Лg4 g5 43. Kb5 Kpg6 44. Kc3 h5, и белые сдались.

А. Салнайс

ПАРТИИ И ФРАГМЕНТЫ

Мастер экзаменует ...

Перед этой встречей рижская вечерняя газета писала, что самого молодого участника будет экзаменовать международный мастер Гипслис.

После первых ходов на доске создалась острая позиция, относительно мало изученная современной теорией.

Вместо того, чтобы своим 9-м ходом перейти в центре демаркационную линию, белые начали готовить трафаретную пешечную атаку на королевском фланге. Но черные оставили своего короля на первоначальной позиции, и, только когда опасность атаки миновала, они на 23-м ходу рокировались в короткую сторону.

За это время мастеру удалось захватить инициативу в центре и на ферзевом фланге. Там и был нанесен решающий контрудар.

Без поражений немислим путь к мастерству, и подчас именно проигранные партии являются особенно поучительными. Поэтому предоставляем слово самому экзаменатору.

Сицилианская защита КИРПИЧНИКОВ — ГИПСЛИС

23-й шахматный
чемпионат Латвии, Рига,
1966 г.

1. e2—e4 c7—c5
2. Kg1—f3 e7—e6
3. d2—d4 c5: d4
4. Kf3: d4 a7—a6
5. Kb1—c3 b7—b5
6. f2—f4 Cc8—b7

Чаще играют 6. Cd3 Cb7 7. 0—0 и т. д. Теневые стороны шестого хода белых следовало подчеркнуть посредством 6. ... b4 7. Kce2 Cb7 8. Kg3 Kf6, и у черных, по нашему мнению, хорошая игра.

7. a2—a3 Kg8—f6
8. Cf1—d3 d7—d6
9. Фd1—f3 ...

Нужно было подумать о 9. e5, после чего не годится 9. ... Kfd7, ибо последовало бы 10. K: e6 fe 11. Фh5+ и т. д. Тогда черные должны были бы продолжать 9. ... Kd5 с острой и сложной игрой.

9. ... Kb8—d7
10. g2—g4 ...

После более спокойного продолжения 10. 0—0 черные по уже знакомым образцам — Ce7 и 0—0, закончили бы мобилизацию сил и с помощью Kc5 попытались бы создать давление на пункт e4. Теперь же, при 10 g4, черные должны играть энергично. Трафаретное 10. ... Kc5 11. g5 Kfd7 12. Ce3 с возможной длинной рокировкой позволило бы белым успешно развернуться для организации атаки, в то время, как у черных не было бы никакой реальной контригры.

10. ... e6—e5!
11. Kd4—f5 g7—g6!
12. Kf5—e3 ...

Кажется, намного неприятнее для черных было бы 12. Kg3. Однако, играя 12. ... h5 13. g5 e! 14. C: f4 Kg4, черные получили бы полный контроль над пунктом e5 и хорошие шансы.

12. ... e5: f4
13. Фf3: f4 Kd7—e5
14. Cd3—e2 ...

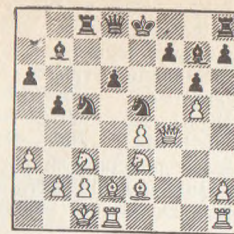
В сохранении белого слона не было необходимости. Заслуживало внимания 14. Cd2, продолжая мобилизацию сил, так как угрозы 14. ... Kf: g4? нет из-за 15. K: g4 Фh4+ 16. Kf2!, и ферзь на f4 защищен.

14. ... Ла8—c8
15. Cc1—d2 ...

Грозилась позиционная жертва качества 15. ... Л: c3, что теперь не проходит из-за 16. C: c3 K: e4 17. C: e5 Фh4+ 18. Kpd1 Ch6 19. g5!, и у черных большие материальные потери.

15. ... Cf8—g7
16. g4—g5 Kf6—d7
17. 0—0—0 Kd7—c5!

Kb8—d7
...



Ноансы позиции и раньше, так же как сейчас заставляют черных подходить очень осторожно к вопросу о рокировке, после которой белые могли бы организовать сильную атаку h2—h4—h5 по линии «h». Последним ходом черные создают две неприятные угрозы 18. ... Ke6 с выигрышем пешки, в случае ликвидации которой — 18. h4 — следует 18. ... C: e4 19. K: e4 Kcd3 с выигрышем ферзя.

18. Ke3—d5 Cb7: d5
19. e4: d5 ...

Хотя белые и ликвидируют упомянутые угрозы, в их позиции все же возникают непоправимые позиционные минусы — в частности плохой слон, что в дальнейшем течении партии приобретет решающую роль.

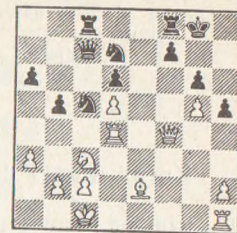
19. ... h7—h5!

Все еще опасно 19. ... 0—0, так как на это последовало бы 20. h4 с конкретной атакой на королевском фланге. Черные лишают белых этой возможности, так как после 20. gh C: h6 21. Фf2 Фh4! король черных в Л: c3, что теперь не проходит будет чувствовать себя уверенно, и контроль над черными полями обеспечит черным позиционный перевес.

20. Cd2—e3 Фd8—c7
Грозило 21. C: c5 и 22. Ke4, поэтому черные все еще вынуждены отло-

жить на время рокировки.

21. Лd1—d2 Ke5—d7!
22. Ce3—d4 Cg7: d4
23. Лd2: d4 0—0



В результате тщательного маневрирования черные закончили мобилизацию сил и получили большой позиционный перевес. Теперь задача черных захватить открытую линию «e» и не допустить коня белых на поле f6. Единственная надежда белых — попытаться жертвой слона на h5 разгромить позицию короля черных.

24. Ce2—d1 Лс8—e8
25. Kpc1—b1 Kd7—b6!

Грозило 26. b4 Ka4 27. K: a4 ba 28. c4, и белым удастся несколько консолидировать свою позицию. Не годилось 25. b4, так как на это следует 25. ... Kb3+.

26. Лh1—g1 Ле8—e5
27. Лd4—d2 ...

Жертва фигуры 27. C: h5 после 27. ... gh 28. g6 f6 29. g7 Лf7 не принесла бы желаемого результата.

27. ... Kb6—c4
28. Лd2—g2 Лf8—e8!
29. Cd1—e2 ...

Можно было испробовать 29. C: h5, но черные отнюдь не вынуждены принять жертву и могут спокойно продолжать организацию атаки. Однако ход в тексте также не дает белым спасения, и

черные переходят в решающую атаку.

29. ... Кс5—e4

30. Се2:c4

После 30. К:e4 Л:e4 белые теряют фигуру, так как нельзя 31. Фf3 из-за 31. ... Кd2+.

30. ... Ке4:c3+
31. b2:c3 b5:c4

Теперь еще впридачу открывается линия «b», по которой черные создают решающие угрозы.

32. Lg1—d1 Фс7—с5
33. Kpb1—a2 Ле8—b8
34. Ld1—d4 Ле5—e1!, и белые просрочили время. Впрочем, от мата в несколько ходов — 35.

... Ф:a3+ 36. Кр:a3
Lal× или 35. ... Lal+
36. Кр:a1 Ф:a3× — уже так или иначе спасения нет.

Примечания
международного
мастера **А. Гипслиса**

Когда шутят с огнем

В наши дни некоторые шахматисты подчас играют вопреки общепризнанным позиционным принципам. Например, допускают в своем лагере слабости, компрометируют свое пешечное расположение. Но если, внимательнее проанализировать такие партии, нетрудно заметить, что в результате этих нарушений активная сторона получает определенную компенсацию — то ли ей удается начать опасную контригру, то ли заманить осторожного соперника в водоворот осложнений.

Но один принцип редко игнорируется современными шахматистами — пока король не находится в надежном укрытии, они не приступают к реализации стратегических и тактических планов.

В следующей партии мастер Лейн решил ошеломить противника забытым вариантом первого чемпиона мира Стейнница. Белым удается «сколотить» пешечный центр, но зато их король вынужден балансировать на проволоке в центре доски. Своей идеей Стейниц стремился на практике проверить тезис о том, что король не столь уж слабая фигура и способен сам за себя постоять. Однако в наши дни при высоко развитой технике нельзя шутить с огнем. Это наглядно иллюстрирует следующая партия.

Королевский гамбит

Лейн — Терентьев

Полуфинал первенства РСФСР, Орел, 1965 г.

1. e4 e5 2. f4 ef 3. Кс3.
Стейниц обычно играл сразу 3. d4.
3. ... Фh4 4. Крe2 d5 5. Кf3 Cg4
6. К:d5 Кс6.

Фурман в одной партии со Спаекским сыграл 6. ... Cd6. После 7. d4 Кс6 8. e5 0—0—0 9. С:f4 Kge7 10. c4 Cb4! черные получили хорошую игру.

7. К:c7+?

Лучше 7. d4, но после 7. ... 0—0—0 c3 f5 9. Фd3 Kf6 10. К:f6 gf 11. С:f4 fe 12. Ф:e4 Ch6 черные стоят явно лучше (Керес — Кунерт, партия по переписке 1935/36).

7. ... Kpd8 8. Kd5.

На 8. К:a8 очень сильно 8. ... Ке5! 8. ... f5! 9. e5.

Не спасает и 9. d3 из-за 9. ... Кd4+ 10. Kpd2 Фf2+ 11. Се2 С:f3! и т. д. 9. ... К:e5 10. Кс3 Cb4!.

Идея хода проявляется после 11. a3 Кf6! 12. ab Ле8.

11. d4 К:f3 12. gf С:c3 13. Cg2.
Плохо 13. bc из-за 13. ... С:g4+.
13. ... Кf6!.



Трагикомичное положение. Белые не могут взять ни одну из фигур. Например, 14. bc Ле8+ 15. Kpd3 Ке4 и т. д. На 14. fg последует 14. ... Ле8+ 15. Kpd3 Фf2. Далее события развивались довольно форсированно.

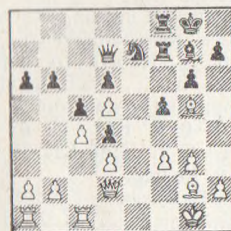
14. Kpd3 Ке4 15. Фf1 Фf6! 16. bc Фа6+ 17. c4 Лс8 18. С:f4 Ф:c4+ 19. Крe3 Ф:c2 20. Cg5+ К:g5. Белые сдались.

Нона догоняет мужчин

— У шахматистов-мужчин богаче традиции, солиднее школа. Но ничего, мы их догоним, — заявила в одном интервью накануне 1966 года Нона Гаприндашвили.

Просматривая ряд партий чемпионки мира, сыгранных в мужских соревнованиях последних лет, убеждаешься, что знаменитая шахматистка не бросает слов на ветер.

Сицилианская защита
Виссер — Гаприндашвили
Цволле, 1966 г.



В этом положении чемпионка мира принимает смелое решение — жертвовать пешку усложнить игру.

21. ... f4! 22. g4.

Конечно, нельзя было 22. gf из-за 22. ... Кf5 с угрозой h6. Если 23. Ch3, то 23. ... h6 24. С:f5 Л:f5 25. Ch4 Л:f4. Правильно было 22. С:f4! После 22. ... Л:f4 23. gf Ch6 24. Le1 С:f4 25. Фf2 Кf5 у черных была бы достаточная компенсация за качество, но предстояла бы затяжная борьба.

22. ... h6 23. Ch4?.

Последняя решающая позиционная ошибка, после которой черные захватывают ключевую позицию в центре. Относительно лучше было 23. Се7.

23. ... g5 24. Cf2 Kg6 25. Le1 Ке5 26. Le4 h5 27. h3.

На 27. gh сильно было бы 27. ... g4! 28. fg Ф:g4 29. Фd1 Фg5 30. Kpf1 Kg4!.

27. ... hg 28. hg Cf6 29. Фd1 Лh7 30. Kpf1 Kpg7 31. Cg1 Лh8 32. Лb1 b5! 33. b3 Лb8.

Заключительную стадию борьбы советская шахматистка проводит превосходно.

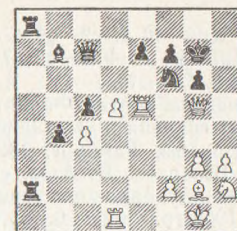
34. Le2 Фb7 35. Лс1 bc 36. bc Фb4 37. Ld2 Фа3 38. Лb1 Л7h8 39. Л:b8 Л:b8 40. Фс2 Cd8!.

Ввиду угрозы Са5 и неминуемой потери пешки a2 или d3 белые сдались.

Вилка оказалась тупой

Шестоперов — Котков

Первенство РСФСР,
Саратов, 1966 г.



В этой позиции каждый соперник полагал, что его положение лучше. Черные считали, что угроза вилки заставит противника снизить темп атаки, но белые доказали, что вилка черных была тупой...

27. Се4 Lal!

Черные здесь имели возможность упростить позицию посредством 27. ... Ле2, но они хотели выиграть!

28. Cb1 Kg8 29. Kf3 Л:b1.

В надежде на силу вилки черные жертвуют качество..

30. Л:b1 f6 31. Фh4!.

Этот отскок ферзя черные, по-видимому, просмотрели.

31. ... Kh6.

Плохо 31. ... fe из-за 32. Kg5 с нетрагической атакой.

32. Ле6 Cc8 33. d6! Kf5 34. Л:e7+ Ф:e7 35. de К:h4 36. e8Ф К:f3+ 37. Kph1 La2 38. Kpg2 Kd2 39. Фе7+. Черные сдались.

ТРИ ФАКТОРА

Замечательный русский шахматист Александр Александрович Алехин так сформулировал условия, необходимые для успеха шахматиста: «Я считаю необходимым для успеха три следующих фактора: во-первых, понимание своей силы и слабости; во-вторых, точное понимание силы и слабости противника; в-третьих, более высокая цель, чем минутное удовлетворение. Эту цель я вижу в научных и художественных достижениях, которые ставят шахматную игру в ряд других искусств.»

ТЕОРИЯ

1. d2—d4 Kg8—f6 2. c2—c4 e7—e6 3. Kb1—c3 Cf8—b4 4. Фd1—c2 c7—c5 5. d4:c5 0—0 6. Сс1—f4.

Как показала партия Форинтош — Авербах, сыгранная в командном чемпионате Европы, Гамбург, 1965 год, и партия Шоош — Буслаев, сыгранная на международном турнире в Тбилиси, 1965 год, после 6. ... С:c5 7. Кf3 Кс6 8. e3 d5 9. a3 Фа5 10. Лd1 Ке4 11. cd! черным не удается уравнять игру. Также после 8. ... b6 9. Се2 Сb7 10. 0—0 d5 11. Лfд1 черные сталкиваются с трудностями, как было в партии Тайманов — Гипслис на 31-м шахматном чемпионате СССР, Ленинград, 1963 год.
6. ... Кb8—a6.

В партии Липтаи — Билек черные избрали план с 6. ... С:c5 7. e3 Кh5, но после 8. Сg3 f5 9. Се2 К:g3 10. hg h6 11. Кh3 шансы белых все же предпочтительней.
7. a2—a3.

Несмотря на то, что продолжение 7. Сd6 Ле8 8. a3 С:c5 9. С:c5 К:c5 10. b4 Ка6, как нам известно, пока еще на практике не проверено, черным оно особых трудностей не доставляет.
7. ... Сb4:c3+ 8. Фc2:c3 Кf6—e4 9. Фc3—d4 Ка6:c5 10. b2—b4 Кс5—b3 11. Фd4:e4 Кb3:a1 12. Cf4—e5.



От оценки этой позиции зависит судьба задуманного черными плана. Как показывают две партии, в которых возникла эта позиция, черные получают хорошую игру.

Унгиреану — Войцелуску: 12. ... Кb3 13. Фc2 Ка5 14. ba Ф:a5+ 15. Фc3 Ф:c3+ 16. С:c3 b6 17. Сb4 Ле8 18. Кf3 Са6 19. e3 Лас8 20. Крd2 С:c4=.

Проблемы защиты Нимцовича на чемпионате Румынии 1965 года и чемпионате Венгрии 1966 года

Липтаи — Клюгер: 12. ... a5! Это намного энергичней и сильнее. 13. Фb1. Если 13. С:a1, то 13. ... ab, и у черных сильная проходная пешка. 13. ... ab 14. ab Фb6. Грозит 15. ... Ф:b4+ и 16. ... Кс2+. 15. С:a1 Л:a1! 16. Ф:a1 Ф:b4+ 17. Крd1 d5 18. e3 Сd7!, и за пожертвованную фигуру у черных сильная атака.

Напрашивается вывод, что лучшую возможность нейтрализовать ход 6. Cf4 дает 6. ... Ка6, в то время как посредством 6. ... С:c5 черным не удается добиться уравнения.
4. e2—e3 0—0 5. Кg1—e2 d7—d5 6. a2—a3 Сb4—e7 7. c4:d5 Кf6:d5 8. g2—g3 Кd5:c3 9. Ке2:c3.

В партии Вайсман — Георгеску черные продолжали 9. ... Кd7. После 9. ... c5 10. d5 ed 11. К:d5 Кс6 12. Сg2 Се6 13. 0—0 Лс8 14. b3 Cf6 15. Ла2 b5 16. Лd2! белые получают перевес, как это было в партии Лилянталь — Гипслис на международном турнире в Тбилиси, 1965 год. 10. Сg2 e5 11. d5 f5 12. b4. В партии Падевский — Дели, 1962 год, белые сыграли 12. e4, но перевеса не получили. 12. ... a5! 13. Фb3 Крh8 14. Лb1 ab 15. ab Сd6 с хорошей игрой.
4. f2—f3 d7—d5.

В партии Партош — Митителу черные защищались посредством 4. ... c5 5. d5 и затем избрали острое 5. ... b5, но после 6. e4 bc 7. С:c4 ed 8. С:d5 К:d5 9. Ф:d5 Кс6 10. Ке2 Са6 11. Се3 Ке7 12. Фd6 Фb6 13. 0—0—0 Ф:d6 14. Л:d6 белые получили перевес. Заслуживает внимания 5. ... С:c3+ 6. bc Фа5, стремясь использовать пешечную слабость белых.

Плохим продолжением является 4. ... 0—0, как было в партии Георгиу — Дрозд, где белые после 5. e4 d6 6. Сd3 e5 7. a3 С:c3+ 8. bc Кh5 9. Ке2 g6 10. 0—0 Кс6 11. f4! получили не только мощный центр, но и большой перевес.
5. a2—a3 Сb4:c3+.

В партии Партош — Нахта черные избрали 5. ... Сd6 6. e4 c5 7. cd ed 8. dc. Во встрече Георгиу — Штейн,

Мар-дель Плата, 1965 год, белые сыграли 8. e5, однако после 8. ... cd! 9. Ф:d4 Фе7 10. Cf4 Ке6 11. Сb5 0—0 12. С:c6 Се5! 13. К:d5 К:d5 14. Ф:d5 Лd8 15. Фе4 bc черные получают опасную инициативу за пожертвованную пешку. 8. ... С:c5 9. Сg5 Фb6 10. Ка4. В партии Форинтош — Антошин, 1963 год, белые продолжали 10. Фd2 С:g1 11. С:f6 Ф:f6 12. К:d5 Фd6 13. Л:g1 0—0 с острой игрой. 10. ... Cf2+ 11. Кре2 Фd4 12. Ф:d4 С:d4 13. Лd1 С:g1 14. Л:g1 de 15. Крf2 0—0 16. Кс3 e3+ 17. С:e3 Се6 с равными шансами.

В партии Партош — Гицеску черные сыграли 5. ... Се7 и после 6. e4 de 7. fe e5 8. d5 с помощью 8. ... Кg4!? 9. b4 a5 10. Лb1 ab 11. ab c5 12. b5 0—0 13. Сd3 Сg5 получили примерно равные шансы.
6. b2:c3 c7—c5 7. c4:d5 Кf6:d5 8. d4:c5 f7—f5.

В партии Партош — Георгеску черные избрали 8. ... Фа5, и, когда белые после 9. e4 К:c3 10. Фd2 Кс6 11. Сb2 Ка4 вместо лучшего хода 12. С:g7 сыграли 12. Фа5 Ка5 13. С:g7 Лg8 14. Се5 К:c5 15. Лс1 b6 16. Кh3 Кре7, черные получили хорошую игру.

Бокор (черные) против Барцаи продолжал 8. ... Фh4+, и после 9. g3 Фе7 10. e4 Кс7 11. Фd6 Кс6 12. f4 0—0 13. Кf3 Лd8 14. Ф:e7 К:e7 15. Ке5 f6 16. Кс4 Сd7 17. Сg2 Се6 черные имеют достаточную контригру.
9. Фd1—c2 0—0.

К потере пешки приводит 9. ... f4. Так было в партии Георгиу — И. Сабо, где у черных после 10. С:f4 К:f4 11. Фа4+ Кс6 12. Ф:f4 Фа5 13. Фе3 0—0 14. Кh3 Лf5 15. Кf2 Л:c5 16. Ке4 Лd5 17. g4 за потерянную пешку нет никакой компенсации.
10. e2—e4 f5:e4 11. f3:e4 Фd8—f6 12. Кg1—f3 Фf6:c3+ 13. Фc2:c3 Кd5:c3 14. Cf1—d3.



Позиция упростилась, но преимущество двух слонов в дальнейшем

должно обеспечить белым небольшой перевес.

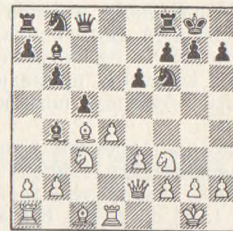
Георгиу — Суца: 14. ... b6 15. Се3 Лd8 16. Сс2 b6 17. С:c5 Сb7 18. Кg5 Ка6 19. Се3 h6 20. Ке6 Ле8 21. Сb3±.

Гицеску — Ботез: 14. ... Кd7 15. Се3 Кf6 16. e5 Кfд5 17. Сd2 Кf4 18. С:f4 Л:f4 19. 0—0 h6 20. g3 Лf8 21. Лас1 Кd5 22. Се4±.

1. d2—d4 Kg8—f6 2. c2—c4 e7—e6 3. Kb1—c3 Cf8—b4 4. e2—e3 0—0 5. Кg1—f3 d7—d5 6. Cf1—d3 c7—c5 7. 0—0 d5:c4 8. Сd3:c4 Кb8—d7 9. Фd1—e2 a7—a6 10. a2—a4 Фd8—c7.

В партии Ф. Портиш — Варнуш белые сыграли 11. Ка2, но после 11. ... b5 12. К:b4 bc 13. Ф:c4 a5 14. Кd3 Са6 15. Фс2 Лfс8 черные за пожертвованную пешку получили сильную инициативу.

Поэтому лучше 12. Сd3 Са5 13. e4, как было в партии Антошин — Керес на международном турнире Центрального шахматного клуба в Москве, в 1963 году.
8. ... b7—b6 9. Фd1—e2 Сс8—b7 10. Лf1—d1 Фd8—c8.



Этот вариант все чаще встречается в практике, и в каждой партии выявляются новые нюансы. В целом такой план оправдывает себя и позволяет черным уравнять игру.

Ф. Портиш — Флеш: 11. Кb5 cd 12. Кb:d4 Кс6 13. a3 Се7. В партии Куэллар — Олафссон, 1962 год, черные продолжали 13. ... К:d4 14. К:d4 Се7 15. b4 a5! 16. b5 e5 17. Кf3 С:f3 18. gf e4! и получили лучшую позицию. 14. b3 К:d4 15. К:d4 a6 16. Сb2 e5, и теперь комбинация белых 17. Лас1? ed! 18. С:f7+ Л:f7 18. Л:c8+ Л:c8 20. С:d4 С:a3 21. С:b6 Ке4 22. Лf1 К:f2! привела к материальному перевесу черных.

Фараго — Флеш: 11. Сd2 cd 12. ed. Билек против Геллера, Гавана, 1965 год, сыграл 12. К:d4, однако после 12. ... Ке6 13. Кf3 Фb8! 14. a3 Се7 15. Са6 С:a6 16. Ф:a6 Ке5 ничего не до-

бился. 12. ... С:с3. В партии **Фараго — Фельди** черные стремились закончить развитие с помощью 12. ... **Kbd7**, и после 13. **Cd3 C:c3 14. bc Фс6 15. с4 Лfе8 16. Ldе1 е5 17. d5 Фd6** возникла сложная, примерно равная позиция. 13. **С:с3**. После 13. **bc** черные добиваются уравнения посредством 13. ... **С:f3! 14. Ф:f3 Ф:c4 15. Ф:a8 Кс6 16. Фb7 Кd5! 17. Лаc1 Лb8 18. Фd7 Ld8**, как случилось в партии **Лендвел — Флеш**. 13. ... **Са6**, и, разменяв белопольного слона, черные восстанавливают равновесие.

8. ... **a7—a6 9. a2—a3 Сb4—a5**. **Бокор** против **Дели** продолжал 10. **dc C:c3 11. bc Фа5 12. Фb3 Ке4 13. a4 К:c5 14. Фb4 Кс6 15. Ф:a5 К:a5 16. Са3 К:c4** и попал в худшую позицию. За-

служивает внимания 10. **a4**, как было в партии **Л. Портиш — Полугаевский**, матч РСФСР — Венгрия, 1963 год, и **Л. Портиш — Фукс**, Ереван, 1965 год. 8. **Сd3:c4 с5:d4 9. е3:d4 b7—b6**.

Такую систему уже несколько лет применяет гроссмейстер **Портиш**, и черным удается достичь уравнения.

Флеш — Портиш: 10. **Сg5**. В партии **Бокор — Флеш** белые продолжали 10. **Фе2**, но после 10. ... **Сb7 11. Сg5 C:c3 12. bc Kbd7 13. Ке5 Фс7 14. К:d7 К:d7 15. Лаc1 е5** ничего не добились.

10. ... **С:c3 11. bc Kbd7 12. Ке5 Фс7 13. К:d7 К:d7 14. Cd3 Сb7 15. Le1 Фс6 16. Ce4 Фс7**. Ничья.

Международный мастер **А. Гипслис**

ИЗ ВЕЧНО ЖИВЫХ АРХИВОВ

Всю мировую шахматную печать буквально поразила знаменитая партия **М. Ботвинник — А. Алехин**, игранная в Амстердаме, в 1938 г. Фильтранная победа **М. Ботвинника**, с предельной ясностью использовавшего мельчайшие дебютные промахи партнера, стала образцом позиционного ведения игры.

До последнего времени решающий промах **Алехина** усматривали еще в самой ранней стадии дебютной борьбы после: 1. **d4 d5 2. Kf3 Kf6 3. с4 е6 4. Кс3 с5 5. cd K:d5 6. e3 Кс6 7. Сс4 cd**.

Этот ход (как замечает **Ботвинник**) — противодействие угрозе 8. **С:d5** и 9. **dc**. Весь вопрос — не могут ли черные пожертвовать пешку? Но об этом разговор пойдет позднее.

8. **ed Ce7 9. 0—0 0—0 10. Le1 b6?**



Именно этот ход большинство комментаторов, в том числе и сам **М. Ботвинник**, оценивали как решающую ошибку.

В своей книге «Избранные партии» **М. Ботвинник** писал: «Вероятно, это решающая ошибка. Сначала следовало сыграть 10. ... **К:c3** (обеспечивая слону диагональ **a8—h1**) 11. **bc**, а затем 11. ... **b6** ...

Теперь белые сводят игру к прозаическому нажиму на ослабленный ферзевый фланг черных, что облегчается заметным перевесом белых в развитии ...

Напомним дальнейшее течение борьбы, очень убедительно иллюстрирующее план белых: 11. **К:d5 ed 12. Сb5 Cd7?** (— знак автора **А. С.**) 13. **Фa4 Kb8 14. Cf4 C:b5 15. Ф:b5 a6 16. Фа4 Cd6 17. С:d6 Ф:d6 18. Лаc1 Ла7 19. Фс2! Le7 20. Л:e7 Ф:e7 21. Фс7 Ф:c7 22. Л:c7 f6 23. Kpf1 Lf7 24. Лс8+ Lf8 25. Лс3! g5 26. Ке1 h5 27. h4! Кd7 28. Лс7 Lf7 29. Kf3 g4 30. Ке1 f5 31. Кd3 f4 32. f3 gf 33. gf a5 34. a4 Kpf8 35. Лс6 Кре7 36. Kpf2 Lf5 37. b3 Kpd8 38. Кре2 Kb8 39. Lg6 Kpc7 40. Ке5 Ка6 41. Lg7+ Крс8 42. Ксb1, и белые добились решающего материального преимущества.**

Совсем недавно, на полуфинале командного первенства СССР в Таллине, у автора этих строк в партии с мастером **Арулайдом** (черные) неожиданно встретилась совершенно аналогичная позиция, представленная на диаграмме ...

По методу **Ботвинника**, белые продолжали 11. **К:d5 ed 12. Сb5**, но здесь

черные сделали непредусмотренный комментаторами ход 12. ... **Сb7** (**Ботвинник** рассматривает, например, только 12. ... **Ка5**, совершенно правильно считая этот маневр меньшим злом, чем 12. ... **Cd7**).

Далее последовало 13. **Cf4 Лс8 14. Лс1 a6 15. Cd3** (мало что обещает 15. **С:c6 Л:c6 16. Л:c6 C:c6 17. Ке5 Се8**, и два слона черных являются надежными «стражами») 15. ... **g6 16. Cf1 Сf6 17. Фd2 Le8 18. Л:e8+ Ф:e8 19. Le1 Фf8 20. a3 Le8 21. Лс1 Лс8 22. Лс3 Ка5**.

В итоге дебюта белые бесспорно сохранили инициативу, но черные держат прочную оборону, и не видно, как их противник может использовать большую свободу маневра.

23. **Ch6 Cg7 24. C:g7 Kp:g7 25. Ке5 Л:c3 26. Ф:c3 Фс8 27. Фb4 Фс7 28. g3 f6 29. Kd3 g5 30. Фe1 Кс6 31. Фс3 Фd6 32. b4 Се8 33. Kb2 Ке7 34. Кd1 Фс6 35. Фd2 Фа4 36. Фс1**, и здесь черные, продолжая 36. ... **Фс6**, уверенно удерживали равновесие. В партии же было 36. ... **a5 37. ba Ф:a5 38. Фс7! Ф:a3 39. Кс3 Kpg6 40. Kb5! Фb4 41. Kd6**, и черные внезапно попали под разгромную атаку.

Возвращаясь к партии **Ботвинник — Алехин**, укажем, что решающим промахом черных следует считать их ход 12. ... **Cd7**, что позволило белым в выгодной ситуации форсированно вызвать размен белопольных слонов. Это привело к решающему ослаблению ферзевого фланга черных. При правильном 12. ... **Сb7** или даже 12. ... **Ка5** позиция черных хотя и нелегка, но, видимо, вполне защитима. Почти одновременно, на международном турнире в Сочи 1964 г. в партии **Форинтош — Бондаревский**, черные предприняли еще одну «ревизию» этого апробированного варианта. После 7. **Сс4** черные играли 7. ... **Се7** и на 8. **0—0** пожертвовали пешку 8. ... **0—0 9. Сd5 ed 10. dc Се6**.

В конечном итоге эксперимент принес успех, но дебютная стадия после 11. **Ка4 Cf6 12. Kd4 Cd7 13. Кс3 Le8 14. a3 Лс8 15. Kdb5 C:c3 16. К:c3 Ке5 17. Фd4** сложилась явно в пользу белых.

Итак, страничка теории в этом варианте продолжена, притом довольно непредвиденным образом.

Гроссмейстер **А. Суэтин**

Учитель за шахматной доской

Многие работники просвещения нашей республики полюбили шахматы. В учительских можно часто увидеть комплекты шахмат и как в свободные минуты пробуют свои силы в старинной игре, скажем, математик с историком ...

Специфика профессии учителя не всегда позволяет активно участвовать в турнирах республиканского масштаба. И все же некоторые педагоги успешно выступают в ответственных шахматных соревнованиях, в турнирах по переписке.

К виднейшим шахматистам из числа работников просвещения нашей республики принадлежит учитель физкультуры и химии **Рудавской** средней школы **Лиепайского** района, отличник народного просвещения **Г. Салминьш**. Несмотря на занятость, он находит время для участия в турнирах по переписке, в которых неоднократно защищал спортивную честь сборной команды Латвийской ССР, играя против шахматистов других республик и зарубежных стран. Кроме того **Г. Салминьш** тренирует юных шахматистов **Лиепайского** района.

Лучшие партии этого шахматиста отличаются интересными тактическими замыслами и обилием комбинаций.

Беззаветным «рыцарем шахмат» является также инспектор **Краславского** отдела народного образования **К. Макня**, не раз доставлявший много хлопот кандидатам в мастера.

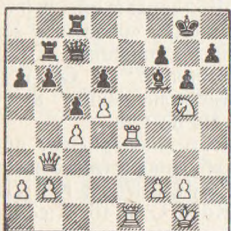
Разумеется, в республике можно насчитать сотни учителей-шахматистов. Но на этот раз мы хотим познакомить читателей с партиями двух упомянутых выше любителей.

КАК НА ФУТБОЛЬНОМ ПОЛЕ

Салминьш — Дагне

Матч по переписке
Латвийская ССР —
Франция

1960—1962 гг.

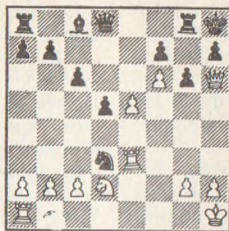


При беглом взгляде на эту позицию кажется, что защитительные ресурсы черных вполне достаточны. Однако Салминьш нашел своеобразную комбинацию, где, выражаясь языком футболистов, завершающий удар наносится с правого края. Уже на первом ходу конь белых делает бурный рывок по флангу: 1. К:h7! Cg7 2. Kf6+! C:f6 3. Лe8+ Л:e8 4. Л:e8+ Kpg7 5. Фh3 g5 6. Лh8!, и черные сдались.

Следует заметить, что подобным маневром (Фh3, Лh8) белые обрекают на неудачу попытку черных защититься также посредством 1. ... Кр:h7. Редко встречающийся комбинационный мотив — уничтожение пешки h7, что позволяет кординировать действия ферзя и ладьи по линии «h».

БЫСТРЕЕ ЕДЕШЬ, ДАЛЬШЕ БУДЕШЬ Макня — Стафецкий

Турнир районных
команд республики,
класс «С», 1962 г.



Черные только что взяли слона на d3, чтобы после ответной акции белых на d3 отразить атаку посредством Фd8—f8.

1. Кf3!

Макня ищет ключ к позиции отнюдь не в восстановлении материального равенства, а в выигрыше времени — белые стремятся атаковать укрепленные черных, ни на мгновение не замедляя темпа. Как черным организовать оборону? Грозит 2. Kg5!. Анализ показывает, что теперь план черных — 1. ... Фf8 ничего не дает, ибо следует неожиданная жертва ферзя: 2. Kg5! Ф:h6 3. К:f7×.

Черные пытаются развевать стусившиеся над их позицией тучи маневром коня.

1. ... Kf2+ 2. Kpg1 Kg4.

Казалось бы, теперь самое страшное уже позади. Но ...

3. Ф:h7+!

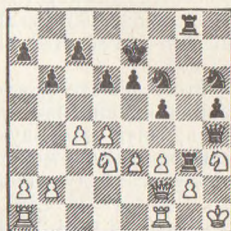
3. ... Кр:h7 4. Kg5+.

Черные сдались. Прежременно? Ничуть, ибо последовало бы 4. ... Крh6 5. К:f7+ Крh5 6. Лh3×. Именно позиция коня на g4 помогает создать картину мата ...

ДВА БАРЬЕРА ПРИ ПОДДЕРЖКЕ ЛАДЬИ ПРЕОДОЛЕННЫ

Мозертс — Салминьш

Полуфинал командного
чемпионата «Варпы»
Талсы, 1964 г.



Кавалерия черных, несмотря на препятствие, чинимое пешкой противника, незамедлительно совершает солидный рейд.

1. ... Khg4! 2. fg K:g4.

Так! Первый барьер взят — конь утвердился на очень важном плацдарме для атаки — поле g4.

3. Фf4.

В любом другом месте тоже не найти спасения. Что же делать черным? Они решают нанести удар по кавалерии.

3. ... Л:h3+!

Чтобы преодолеть препятствия, пришлось расстаться с конем и ладьей.

4. gh Ф:h3+ 5. Kpg1.

5. ... Ke5+ 6. Kpf2 K:d3+.

В этом маневре со всей полнотой проявляется суть комбинации черных.

Белые сдались.

3. Пигит

ИНТЕРВЬЮ

с Петросяном и Спасским

Уже, когда мы были в пути за этим интервью, нас неожиданно ошеломила мысль — может быть Петросян скажет, что в матче победит Спасский, и, наоборот, Спасский предскажет победу Петросяну.

О, какой это был бы материал для журнала! Какой простор для восклицательных знаков! Какие возможности для комментариев! — по истине рыцарская вежливость... тонкий тактический ход... психология... Подумать только — после 4-й партии матча, когда результат ничейный, кто-то из противников пророчит партнеру победу.

Но... сенсационных ответов не последовало. Все было совсем обычно.

Пришли. Застали Петросяна. Стали задавать вопросы.

— Товарищ Петросян! Что вы можете сказать о себе как о шахматисте?

— Честно говоря, давненько не играл я по-настоящему...

— Удовлетворены ли вы ходом матча?

— Почему нет? ... 2:2 — Это совсем не плохо. Если равновесие сохранится до конца матча, я буду очень рад. Ведь ничья означает, что чемпион мира остается прежним.

И наконец традиционный вопрос:

Каким будет результат матча?

— С минимальным преимуществом победит... чемпион.

Застать Спасского было труднее. Мы встретились с ним лишь на следующий день... в плавательном бассейне. Он шел нам навстречу с полотенцем через плечо.

— Товарищ Спасский! Мы слышали, что вы играете также по переписке...

— В последнее время не совсем...

— Удовлетворяет ли вас ход матча?

— Со спортивной точки зрения ничейный счет редко кого может удовлетворить.

— А ваши прогнозы? ...

— С минимальным перевесом победит... претендент.

* *

Здесь следует поставить точку и честно признаться, что мы немного сошлись.

Значит все это неправда?

Нет! Все соответствует действительности! Именно такие вопросы были заданы, и точно такие ответы были получены от Петросяна и Спасского. Только... то были не Борис Спасский и не Тигран Петросян, а их однофамильцы.

Георгий Петросян и Юрий Спасский живут в Риге. Первый заведует секцией в одном из магазинов по продаже тканей, а второй работает электриком в доме спорта «Даугава»...

Когда наш материал был уже почти готов, мы спохватились, что не задали, на наш взгляд, самого интересного вопроса — что бы вы, товарищ Петросян, или вы, товарищ Спасский, делали, если бы были чемпионом мира по шахматам?

Упустив такую возможность, мы вдруг решили, что мы сами чемпионы мира. И — о, ужас! По нашим спинам пробежал холодок: мы бы не знали покоя от охотников за интервью! ..

3. Закис, Б. Лапса

ЗОЛОТОЙ КЛЮЧИК

Ребята приехали в Ригу за день до соревнования. У них было достаточно времени, чтобы устроиться на ночлег и выполнить все формальности, связанные с турниром. Но тут неожиданно выяснилось, что одна девочка забыла дома документы. Главное — это, конечно, табель успеваемости. Без него могут не допустить к соревнованиям, потому что играть в турнире разрешается лишь тем, кто успешно учится. А как теперь доказать, что девочка действительно учится хорошо?

Если бы Николай Иванович был с нами! . . .

— Да, он бы наверняка что-нибудь придумал . . .

Николай Иванович это тренер. И обычно он всегда с ребятами. Но на этот раз тренер лиепайских школьников, кандидат в мастера Журавлев был за тысячу километров — на экзаменационной сессии в Московском университете . . .

Для паники нет более благоприятной среды, чем девчонки:

— Наверняка проиграем!

— Что теперь будет? . . .

А было вот что. В самый трудный момент, когда положение казалось совершенно безнадежным, перед ребятами вдруг появился тренер. Николай Иванович сдал экзамены на несколько дней раньше, и, прежде чем отправиться домой, решил узнать, как его воспитанники чувствуют себя перед турниром. Помощь подошла в самое время. Тренер договорился с судейской коллегией о том, чтобы девочку пока допустили к соревнованиям, а на следующий день обещал доставить классификационный билет и табель успеваемости ученицы. И он сдержал слово. Родители девочки прислали документы с проводником вагона.

Так уж всегда случается, что помощь со стороны тренера приходит именно тогда, когда это нужнее всего. Так было год назад и с Лидой Каныгиной. Эта способная юная шахматистка, добившаяся в короткий срок второго разряда, вдруг решила, что ее призвание волейбол. Это «вдруг» пришло после срыва на одном из турниров. Лида сделала скоропалительный вывод. «В шахматах я бездарь! . . .»

Семья Каныгиных «шахматная». Дядя Федор Иванович Тюмин, электрик завода «Сарканайс Металуржс» большой поклонник Каиссы. Это он привил девочке любовь к старинной игре. Мать тоже за шахматы. Но родным никак не удавалось убедить Лиду. Она твердо решила переключиться на волейбол. И тут в дело вмешался тренер. Как же ему удалось?

— О, вы не знаете нашего Николая Ивановича! — рассказывает Лида. — Он говорил мне то же, что и моя мать, но совсем другими словами. И тон у него какой-то другой, особенный . . .

«Наш Николай Иванович», — только и слышишь от ребят.

— Была очень трудная позиция, — рассказывает одна из лиепайских шахматисток, — надо было решиться на какой-то ход, но я трусила. И вот подошел Николай Иванович. Конечно, подсказывать на турнире нельзя, и он молчал. Но одно его присутствие меня ободрило, я почувствовала себя уверенно. И выиграла . . . Наш Николай Иванович всегда как-то умеет успокоить и вселить уверенность. Даже без слов. Это трудно объяснить . . .

Да, это не так просто объяснить. Очевидно, Николай Иванович Журавлев обладает врожденными качествами педагога и сумел установить со своими воспитанниками очень тесный духовный контакт. Да и мыслима ли без этого плодотворная работа тренера? . . . Но есть и другое объяснение: уверенность, вера в свои силы приходят к ребятам отнюдь не в одно мгновение, не по волшебному мановению воспитателя, а в процессе длительной повседневной работы. Именно на этой стороне деятельности тренера хочется остановиться более подробно.

В Лиепайском филиале шахматной школы Объединенного республиканского шахматно-шашечного клуба Латвийской ССР около 50 юных шахматистов. Это не удивительно — в городе 14 школ. И вот, у тренера пять десятков подопечных — наиболее способных ребят из школ города. И все они разные. Не только по возрасту — с этим дело обстоит проще — существует официальное подразделение на возрастные группы. И не только по силе игры — ребят можно сгруппировать по разрядам. Но юные шахматисты отличаются друг от друга своими характерами, склонностями, темпераментом, вкусами . . . А эти вещи не поддаются какой-либо официальной классификации.

Надо полагать, что добиться успеха молодому тренеру помогло именно то обстоятельство, что он хорошо знает своих воспитанников и нашел к каждому из них свой особый подход, свой ключик к сердцу каждого ученика. Это золотой ключик. Видимо, вот почему Николаю Ивановичу удалось, как мы уже рассказывали, убедить Лиду, в то время, как даже у родной матери это не получилось.

Не только в воспитательной работе, которая является важнейшей стороной деятельности каждого тренера, Николай Иванович ищет индивидуальный подхода к своим подопечным. Этот принцип он кладет в основу своей работы и как методист.

Вот как он, например, строит занятия со старшей группой ребят, входящих в состав сборной команды школьников Лиепай. В ней объединены перворазрядники и второразрядники. По силе игры они более или менее равны. Но вот Сережа Рабинович — явный «позиционник», а Геннадий Терещенков тяготеет к комбинационной игре. Лида Каныгина тоже предпочитает острую игру. Дайна Чеже лучше чувствует себя в спокойных позициях, а Ольга Дрожжова более универсальна. Лида и Ольга охотно играют испанскую и шотландскую партии. Дайна любит сицилианскую и староиндийскую защиту . . .

Перед соревнованиями тренер все это учитывает, проводя со своими учениками индивидуальные занятия.

Наиболее усидчивой и трудолюбивой Ольге Дрожжовой тренер посоветовал завести дебютную картотеку. И Ольга такую картотеку систематически ве-

Во время съемки тренер становится или садится в центре своих воспитанников. Н. Журавлев из Лиепай застенчиво занимает место скраю. Но всем известно, что именно с его именем связан подъем шахматного движения в Лиепай.

Фото В. Прикулиса



дет. Кстати, тут Николай Иванович учел и еще один момент: Ольга очень интересуется иностранными языками. В этом году она кончает среднюю школу и собирается изучать немецкий язык. Работая над картотекой, ей приходится читать иностранные шахматные журналы, и это отличная практика для будущей лингвистики.

Иное дело — малыши. Малышам, конечно, скучно заниматься «сухой» теорией. Они больше всего любят играть. Но и им нужны шахматные знания. Как же быть? И Николай Иванович проводит с малышами так называемые тематические турниры. Скажем, на тему «Мат слоном и конем». Сначала тренер показывает ребятам, как это делается. Потом дает позицию, которую каждый должен разыграть с партнерами по турниру — раз за белых, и раз за черных. Так вносится в изучение теории спортивный элемент, и юные шахматисты незаметно овладевают новыми знаниями. С ребятами постарше проводятся и тематические турниры по дебютам, разыгрывание типических позиций миттель-шпиля и т. д.

Умение заинтересовать всех, найти для каждого наиболее приемлемую форму учебы помогло Н. Журавлеву добиться такого положения, что в его шахматной школе почти нет отсева.

А результаты работы молодого тренера говорят сами за себя. Юные лиепайчане заняли первое командное место в спартакиаде школьников, а отдельные участники завоевали призовые места в личных соревнованиях. И что самое отрадное, все воспитанники Николая Журавлева не только сильные шахматисты, но и хорошие ученики. Вот, например занявшая 1-е место в личном зачете Света Морозова — круглая отличница. У нее не только на доске, но даже на протяжении всей четверти, не было ни одной четверки. Уже знакомая нам Лида Каньгина, занявшая второе место в старшей группе девочек, учится на «хорошо» и «отлично». У Вайры Друлле — только 2 четверки, остальные пятерки. Примерно то же можно сказать об остальных. И в этом также есть немалая заслуга тренера команды.

М. Афремович

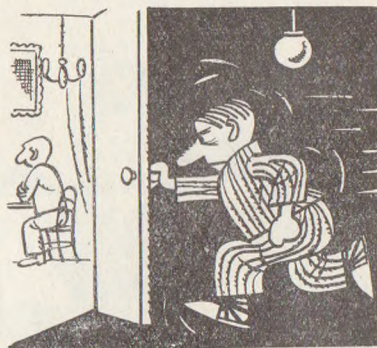
Преступление

ЮМОРЕСКА

Стенные часы пробили полночь. В доме воцарилась полная тишина, редко прерываемая непонятными шорохами. Я вслушивался и не мог уснуть. Вдруг... странные, приглушенные голоса донеслись из соседней квартиры. Напрягая слух, я различил отрывистые слова:

- Убью!
- Не выйдет... бешеный слон...
- Удар верный... спасенья не будет!
- Запру... в клетке.

Меня охватил ужас. Я задрожал и вскочил с кровати. Сердце колотилось в груди и его удары отдавались в руках и ногах. В одном белье ринулся в коридор. Нельзя было терять ни минуты. Я открыл дверь...



— Товарищи! — в досаде пришлось крикнуть мне. — Нельзя нарушать спортивную этику. Во время игры в шахматы партнеры не должны разговаривать.

Тигран Горгиев,
Александр Каковин

ОБЗОР СОРЕВНОВАНИИ

ХІХ СПАРТАКИАДА ШКОЛЬНИКОВ ЛАТВИЙСКОЙ ССР

Сицилианская защита
Будовский — Крупенько

Соревнования в старшей группе

Шахматные соревнования спартакиады школьной молодежи собрали почти всех наших лучших юных шахматистов. Партии, сыгранные в турнире, дают очень интересный материал, позволяющий судить об уровне игры школьников республики.

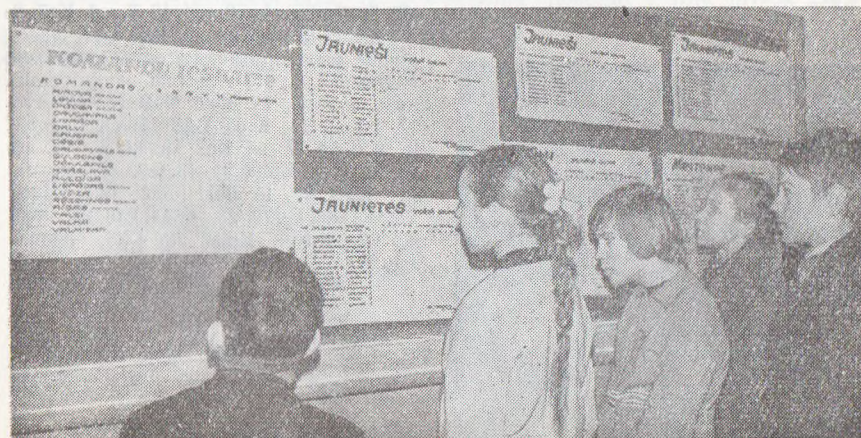
В этом смысле наибольшее значение, конечно, имеет турнир старшей возрастной группы. Для некоторой части ребят этот турнир явился одним из последних перед тем, как уйти в ряды взрослых.

Говоря о партиях участников соревнования, прежде всего хочется отметить целеустремленную работу школьника из Даугавпилса В. Крупенько. Он к каждому соревнованию подготавливает какую-либо меньше известную дебютную систему. На сей раз черными он в сицилианской защите применял систему Нимцовича 1. e4 c5 2. Kf3 Kf6. Первой «жертвой» стал Будовский, который не был достаточно знаком с этим вариантом.

1. e4 c5 2. Kf3 Kf6 3. e5 Kd5 4. Kc3 e6 5. K:d5 ed 6. d4 Kc6. Острейшее продолжение, влекущее за собой интересные осложнения. Спокойный ход 6. ... d6 после 7. Cb5+ Cd7 8. C:d7+ Ф:d7 9. 0—0 Kc6 10. ed C:d6 11. Jle1+ Ke7 12. dc C:c5 13. Ce3 дает белым несколько лучшую игру.

7. dc C:c5 8. Ф:d5 Фb6 9. Cc4 C:f2+ 10. Kpe2. Также 10. Kp1 0—0 11. Kg5 d6! 12. ed Ch4, как и 10. Kpd1 0—0 11. Kg5 Фd4+ 12. Ф:d4 C:d4 выгодно для черных.

10. ... 0—0 11. Jlf1 Cc5 12. Kg5 Kd4+ 13. Kpd3?



Этот ошибочный ход известен уже со времени партии Глигорич — Ларсен, Цюрих, 1959 год, где далее последовало 13. ... Фg6+! 14. Фe4 d5! 15. С:d5 Cf5 16. Л:f5 К:f5 17. e6 Лад8 18. ef+ Крh8 19. c4 b5!. Продолжение, примененное Крупенько, также является достаточным.

13. ... Ке6 14. Ке4 d6 15. ed С:d6 16. Се3 Фс7 17. К:d6 Лd8 18. Л:f7 Ф:d6 19. Лf5 Фс7 20. Лаf1 Л:d5+ 21. С:d5 Cd7, и черные выиграли. Попытка вместо 18. Л:f7 освободиться от связи посредством 18. Кре2 также не спасала, ибо последовало бы 18. ... Л:d6 19. Фе4 Кd4+ 20. Кре1 Cf5. Единственную возможность защиты, кажется, давало 14. Фе4, хотя и в этом случае ненадежное положение короля является большим минусом позиции белых.

Левченков против Крупенько продолжал 13. Крd1 Ке6 14. Cd3. Эта позиция также знакома в теории. По мнению М. Эйве, черные могут добиться удовлетворительного положения с помощью 14. ... К:g5 15. С:g5 Ф:b2! 16. Ф:c5 Ф:a1+ 17. Крd2 Фb2! 18. Се7 d6!. В партии было 14. ... К:g5 15. С:g5 Фс6. В партии Авербах — Кудряшов, сыгранной в 1959 году, белые продолжали 16. Се4 h6 17. Ch4 Фе6 18. Ф:e6 de 19. c3 и добились позиционного перевеса. Левченков пытался решить партию тактическими средствами. 16. Фс4 d5?. Решающая ошибка. Следовало играть 16. ... Ф:g2 17. Фh4 h6. 17. Фh4 h6 18. Лf6!.



18. ... Се7 19. С:h6 Сg4+ 20. Ф:g4 С:f6 21. Фf5 Лfe8 22. ef, и белые легко выиграли.

За последнее время Левченков стал одним из сильнейших юных шахматистов республики. Он хорошо чувствует позицию, у него отличные тактические данные и... почти неограниченная самоуверенность. Последнее выражается в недооценке противников и отсутствии объективности. И это является серьезным препятствием для роста способного молодого шахматиста.

В заключительные дни турнира В. Левченков, протестуя против якобы неправильной (по его мнению) жеребьевки заключительного тура, отказался играть, за что был справедливо наказан. Юный шахматист будет на некоторое время лишен права выступать в соревнованиях.

Большого можно было ждать от И. Будовского, который несколько партий провел слишком пассивно, очевидно, надеясь на свой более солидный опыт турнирной борьбы.

С большим интересом в турнире девочек ожидался старт Б. Вилерте и О. Дрожжовой. Однако обе фаворитки играли на этот раз как-то «вычурно», очевидно, считая своим долгом любой ценой добиваться победы в любой партии. Их междуособная встреча протекала с перевесом на стороне Вилерте.

Испанская партия Вилерте — Дрожжова

1. e4 e5 2. Кf3 Кс6 3. Сb5 a6 4. Са4 d6 5. С:c6+ bc 6. d4 f6 7. c4 Ке7 8. Фа4 Cd7 9. c5 Kг6 10. Кс3 Се7. Здесь лучше было применить острое продолжение 10. ... d5, стремясь активизировать слонов. 11. Фс4 Фс8 12. d5 Лb8 13. b4 cd 14. К:d5 Cd8 15. c6 Се6 16. 0—0 0—0 17. a4 Ке7 18. b5 ab 19. ab f5 20. Kг5 Крh8 21. f3 fe?. Лучше 21. ... Сg8. 22. fe Л:f1+ 23. Ф:f1 Kг6? 24. Кf7+ С:f7? 25. Ф:f7 Cf6 26. К:f6 gf 27. Ф:f6+ Крg8 28. Ch6. Черные сдались.

Мастер И. Жданов

Решающая партия.

Фото В. Прикулиса

В БРАТСКИХ РЕСПУБЛИКАХ

ОРДЖОНИКИДЗЕ. Здесь закончился финал личного первенства среди женщин, в котором участвовало 14 сильнейших шахматисток столицы республики.

Титул шахматной королевы города завоевала живописец по фарфору Стеклоизоляторного завода первозрядница Л. Мишенькина. Она одержала 12 побед и проиграла только одну партию при встрече со школьницей первозрядницей Галей Ивановой.

Н. Кононов

* * *

ЧИТА. В местном шахматном клубе закончился зональный соревнования РСФСР среди школьников. Путевку в г. Калугу, где в августе состоится финал, завоевал коллектив школьников Сахалинской области, набравший 28 очков. Лучшим тренером юных шахматистов зоны признан В. В. Власов-Майский (г. Владивосток).

Б. Швецов

МАКЕЕВКА. Здесь закончился чемпионат города по шахматам. Первое место занял первозрядник В. Тесленко — 13,5 очка из 17, на втором месте кандидат в мастера А. Алексеенко — 13, а на третьем — Ю. Шатилов — 12,5 очка.

* * *

АРТЕМОВСК. В первенстве города 1-е и 2-е место поделили Б. Бакажинский и Ф. Мечкань.

Б. Богуславский

* * *

В БРЯНСК, где встречались коллективы центральной зоны Всесоюзной X-й спартакиады школьников по шахматам съехались команды 9-ти областей. В каждой было по 4 мальчика и по две девочки не старше 17 лет и не моложе 12. Первое место завоевала команда Калининградской области — 30,5 очка. Второе место заняла команда Тульской — 29,5, третья — Московской области — 28 очков.

А. Шиманович

СТРАНИЦА ШАХМАТНОГО КОМПОЗИТОРА

Обзор конкурсов

Годовой конкурс газеты «Находкинский рабочий» собрал 90 задач композиторов Советского Союза и Чехословакии. В задаче В. Владимирова (Брянск), получившей первый приз в разделе двухходовок, после 1. Ла4 на безразличные отступления черных фигур матует белый ферзь, а при защите от этих матов в игру вступает батарея. II приз Т. Амирова: Кра5, Фе3, Лd8, Ле7, Са8, Кс2, Кс5, па6, с6, d6, f3 — Крd5, Лf5, Сb3, Сс3, Ке8, Kг5, па7, b4, с4, с7; 1. Кb7 (судья В. Тимонин). В разделе трехходовок лучшей была задача чехословацкого проблемиста К. Росола, составленная в чешском стиле: 1. Крh2 угр. (Кр:d5, Ch5) 2. Фh1 (Сb7, Cd3)+ (судья Д. Каноник).

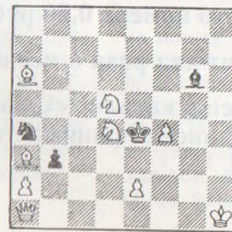
Оригинальна двухходовка голландского проблемиста Я. Гаринга, победившая в круговом конкурсе Израильских изданий. В ложном следе 1. Фd2? Фf4! к вариантам темы Новотного 1. ... Л:d2 (С:d2) 2. Лb4 (Л:d3) × добавлены два варианта с отвлечением черных тематических фигур: 1. ... Л:b1 (Сg3) 2. Ф:d3 (Фс3) ×. В решении такая же комбинация проходит в игре другой пары черных фигур: 1. Фg6 Л:g6 (С:g6, Л:h4, С:g8) 2. Л:e4 (Кс6, Ф:b6, Ф:e4) ×. II приз Б. Лендер: Крb7, Фb4, Ле1, Лh5, Са2, Cf2, Cf3, Kг7, nd3 — Крd5, Фg5, Лb3, Сg1, Ке3, пb6, с2, h6; 1. Ке4? Ch2!, 1. Ке2 (судья А. Домбровский).

В. ВЛАДИМИРОВ
I приз
«Находкинский рабочий»
1965 г.



Мат в 2 хода

К. РОСОЛ
I приз
«Находкинский рабочий»
1965 г.



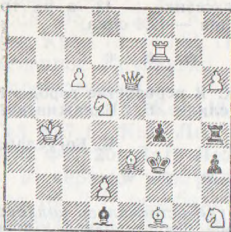
Мат в 3 хода

Я. ГАРИНГ
I приз
Круговой конк. Израиля
1964 г.



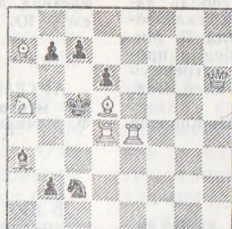
Мат в 2 хода

А. ТШЕНСОВСКИЙ
I приз
«Szachy»
1964 г.



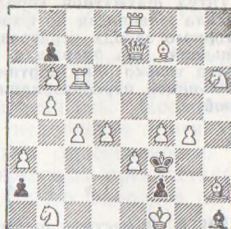
Мат в 2 хода

В. ПАХМАН
I приз
«Szachy»
1964 г.



Мат в 3 хода

Я. РУСЕК
I приз
«Szachy»
1964 г.



Обр. мат в 3 хода

В задаче польского проблемиста А. Тшенсовского, которая была признана лучшей в годовом конкурсе польского шахматного ежемесечника, тема Райса 1. K:f4, 1. C:f4? h2! дополнена ложным следом с развязыванием черной пешки. II приз — И. Кониковский: Kpg5, Фh5, Лf4, Лg6, Са3, Сg4, Ка5, Ке2, па7, с2, d4, f4, h4 — Kpd5, Фс1, Лg3, Лg7, Кb2, Kg8, па4, с6, e4; 1. a8Ф. Международный мастер В. Пахман в своей трехходовке с присущей ему виртуозностью разработал ряд вариантов с правильными матами: 1. Ле5 угр. (Кр:d4, de, К:d4) 2. Лс4 (Кb3, К:b7, Сс6)+. II приз — А. Тшенсовский: Kрh4, Фd4, Kg3, pd6, e5 — Kpf3, pd7, h5; 1. Ке4 (судья обоих разделов Т. Чернецкий). В разделе обратных матов лучшей оказалась задача большого специалиста этого жанра Я. Русека: 1. Лсс8 a1Ф (a1Л, a1С, a1К, abС, abК) 2. Фh4 (с5, Фb4, Сg6 Ф:b7+, Фb4). Судьей этого раздела был Р. Пепшик.

Подписывайтесь на журнал

ШАХМАТЫ

Подписная плата на полугодие — 2,40 руб.
на 3 месяца — 1,20 руб.
на месяц — 0,40 руб.

Стоимость одного номера 0,20 руб.

Журнал выходит два раза в месяц.

Журнал включен в каталог «Союзпечати» под индексом 77266. Подписка принимается во всех отделениях связи.

ШАХМАТЫ ДЛЯ НАЧИНАЮЩИХ

(Продолжение. Начало в 9 номере)

Теперь познакомимся с двумя типичными формациями, содержащими изолированные пешки в центре. Изолированная пешка в общем не особенно приятна, но в особых обстоятельствах может быть очень ценной.

В этом положении белые имеют изолированную центральную пешку; черные же вообще не имеют центра. В результате шансы сторон примерно равны, ибо пешка белых может двинуться вперед и прогнать черного коня с6, затрудняя развитие фигур противника.

VI ТИП ЦЕНТРА



Изолированная, но неподвижная центральная пешка. Положение белых лучше.

Пешечная структура

Гросмейстер М. Эйве

Совершенно иной характер имеет позиция, где изолированная пешка не может продвигаться, так как ее сдерживает пешка полуцентра белых. Поле d4 находится в распоряжении белых, и в оставшейся части партии черные пешки не смогут его атаковать. Белые должны стремиться занять конем сильное поле d4 (отличная позиция на d4 также и для слона). После размена на этом поле не следует брать пешкой, сохраняя для себя возможность оккупации поля d4 фигурой.

Однако и черные не без контршансов. Их центральная пешка контролирует два поля на территории противника и, если черным удастся занять фигурой один из этих форпостов, они получат неплохие шансы на атаку.

ПЕШЕЧНЫЕ СЛАБОСТИ

Сила и слабость пешек — это два понятия, которые нельзя рассматривать отдельно. То обстоятельство, что сила пешек проявляется уже в самом начале партии (в начальном положении слабостей нет), а слабости возникают только потом в ходе борьбы, доказывает, что именно пешечные слабости в значительной степени определяют характер партии.

Подобно гусенице, превращающейся в куколку и потом в мотылька, пешка в ходе игры имеет три фазы развития: а) пешка, б) проходная пешка, с) ферзь. Ни одна пешка не может достичь восьмой (соответственно первой) горизонтали, не пройдя через стадию проходной пешки.

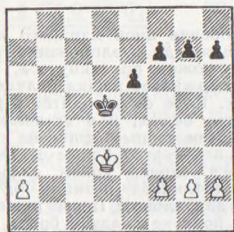


Проходная пешка

Пешки g2 и a7 — проходные, ибо их движение к 8-й, соответственно к 1-й, горизонтали не может остановить ни одна из пешек партнера. Проходные пешки очень опасны и создают большие неприятности противнику. Их могут задержать только фигуры, но, так как ценность каждой легкой фигуры (конь, слон) равна по меньшей мере

трем пешкам, то, конечно, весьма неприятно использовать фигуру в целях задержки одной единственной пешечки.

Преимущество проходной пешки наиболее заметно в окончании, когда разменены все фигуры.



Отдаленная проходная пешка

В материальном отношении — полнейшее равенство. Однако у белых проходная пешка. Позиция черных имеет одну потенциальную слабость. Раньше или позже черный король будет вынужден пропутешествовать через всю доску, чтобы уничтожить проходную пешку белых; белый король воспользуется отсутствием своего оппонента и станет властителем в пешечном лагере черных.

Чем длиннее путь к проходной пешке белых, тем труднее положение черных. Например, если бы в положении на диаграмме проходная пешка белых стояла на с2, задержать ее было бы гораздо легче; теперь на дорогу туда и обратно требуется слишком много ходов.

Это расстояние измеряется вертикалями. Пешку «а», значит, от черного короля отделяют три вертикали, и, чтобы ее уничтожить и вернуться назад, он должен сделать шесть ходов (три туда и три обратно). Например, чтобы справиться с пе-

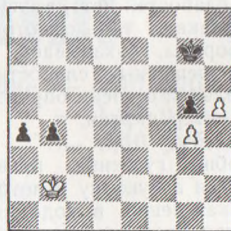
шкой «b», ему потребовалось бы уже только четыре хода. Итак, существует отдаленная проходная пешка и — если оба партнера имеют по проходной — наиболее удаленная проходная пешка.

Чем большее расстояние отделяет проходную пешку от короля противника, тем она сильнее.

Анализ положения на диаграмме может это еще раз подтвердить. Например, после 1. h4 h5 2. f3 e5 3. g3 f5 4. a4 e4+ 5. fe fe+ оба партнера имеют по проходной, но пешка белых более отдалена, и это обстоятельство является решающим. 6. Крe3 Крe5 7. a5 Крd5 8. a6 Крс6. У черных нет выбора. Если они не покинут свою пешку, то белая пешка «а» достигнет поля превращения. 9. Кр:e4 Крb6 10. Крf5 Кр:a6 11. Крг5, и обе черные пешки гибнут.

На следующей диаграмме познакомимся с «защищенной проходной пешкой» и «связанными проходными пешками».

Защищенной проходной называется только такая пешка, которую защищает (или может защитить) какая-нибудь другая пешка. Возможная защита фигурами не принимается во внимание.



Защищенные проходные пешки
Связанные проходные пешки

Связанные проходные — это пешки, находящиеся на соседних полях. Такие пешки, если

нужно, могут друг друга защитить. На диаграмме белые имеют защищенную проходную h5, черные же — две связанные проходные пешки. В материальном отношении перевес на стороне черных — у них лишняя пешка. Однако защищенная проходная спасает белых, ибо пешка «h» сковывает свободу передвижения черного короля.

Он должен оставаться в квадрате e5—h5—h8—e8, иначе белая пешка «h» без помех достигает поля превращения. Поэтому черный король не в состоянии поддержать движение своих пешек, а те своими силами не могут справиться с белым королем.

(Продолжение следует)

Об этом полезно напомнить

17 мая исполняется 30 лет со дня начала (1936 г.) МЕЖДУНАРОДНОГО ТУРНИРА В НАУХЕЙМЕ. Турнир собрал 10 участников. Первое и второе места поделили Александр Алехин и двадцатилетний эстонский мастер Пауль Керес — по 6,5 очка. Оба они не проиграли ни одной встречи. Третье место занял Ауэс — 5,5, а четвертое-пятое места поделили Боголюбов и Рельштаб — по 5 очков.

Вот как самый молодой участник турнира победил Штальберга.

Защита Нимцовича Штальберг — Керес

1. d4 e6 2. c4 Cb4+ 3. Kc3 c5 4. e3 Kf6 5. a3 C:c3+ 6. bc 0—0 7. Cd3 d5 8. cd ed 9. Ke2 b6 10. 0—0 Ca6 11. Cc2 Kc6 12. Le1 Le8 13. f3 Lc8 14. dc bc 15. Kg3 d4! 16. ed cd 17. Le:e8+ Ф:e8 18. cd K:d4 19. Ca4 Фe5 20. Lb1.



20. ... Kd5! 21. Cb2 Kc3 22. C:c3 L:c3 23. Kph1 h5 24. Cd7 Ld3 25. Фа4 Cb7 26. Ke4 C:e4 27. fe Kf3!, и белые сдались.

27 мая исполняется 115 лет со дня открытия ПЕРВОГО МЕЖДУНАРОДНОГО ШАХМАТНОГО ТУРНИРА. Он состоялся в Лондоне в 1851 г. во время международной промышленной выставки. Большие заслуги в его организации принадлежат английскому мастеру Стаунтону. Правила этого турнира значительно отличались от турнирного регламента наших дней. Тогда еще не применялись шахматные часы, и нередко на обдумывание одного хода шахматист затрачивал по 2—3 часа. Победителем турнира стал Андерсен. За ним следовали Найвилл, Вильямс, Стаунтон, Сен, Кеннеди, Горвиц, Маклей.

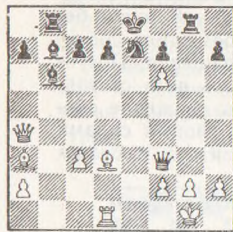
Приводим одну из партий победителя турнира.

Неправильное начало Андерсен — Стаунтон

1. e4 e6 2. d4 g6 3. Cd3 Cg7 4. Ce3 c5 5. c3 cd 6. cd Фb6 7. Ke2 Ф:b2 8. Kbc3 Фb6 9. Lc1 Ka6 10. Kb5 Cf8 11. 0—0 d6 12. d5 Фа5 13. Cd4 e5 14. Cc3 Фd8 15. f4 f6 16. fe fe 17. Фа4 Cd7 18. Cb4 Kh6 19. Kph1 Kf7 20. Фа3 Kc5 21. K:d6+ C:d6 22. C:e5 C:e5 23. Ф:c5 Фe7 24. Фc7 Kd6 25. Фа5 h5 26. Lc7 Lf8 27. Lfcl a6 28. Kd4 Lc8 29. Ke6 L:c7 30. L:c7 Lf7 31. Фb6 Lf6 32. h3 g5 33. Фb2 Kb5 34. C:b5 ab 35. Ф:e5 h4 36. Lf:b7 Lf1+ 37. Kph2 Фf6 38. Lb8+ Крe7 39. d6+ Крf7 40. Lf8+ Крг6 41. L:f6+ Lf6 42. Ф:g5+ Крf7 43. Фg7+ Кр:e6 44. Фe7×.

КОНКУРС • «КАК БЫ ВЫ ПРОДОЛЖАЛИ?»

1.



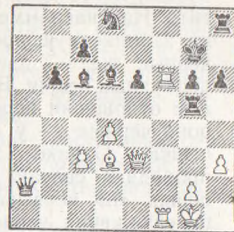
(Ход белых)
(1 очко)

2.



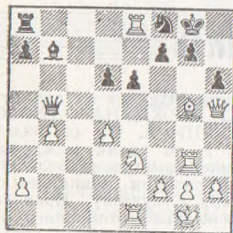
Ход белых
(1 очко)

3.



Ход белых
(1 очко)

4.



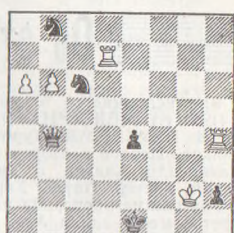
Ход белых
(2 очка)

5.



Ход белых
(2 очка)

6.



Ход белых
(3 очка)

Срок присылки решений — 15 июля с. г.

Ответы на конкурс «Как бы вы продолжили?»

1. Шпильман — Ландау, Голландия, 1932 г. 1. Kf6+! g1 2. Fg4+ Kph8 3. Kpg2!, и черные сдались.

2. Каталымов — Базаров, Петербург, 1905 г. 1. ... Л:g2+! 2. Kph1 (на 2. Kp:g2 следует 2. ... Лg8+ 3. Kph3 Фh6×) 2. ... Л:h2+! 3. Kp:h2 Фh4+ 4. Kpg2 Fg4+ 5. Kph2 Фh5+ 6. Kpg2 Лg8×.

3. Таль — Н. Н., Тбилиси, 1965 г. 1. Лd7!, и белые выигрывают.

4. Смыслов — Эйве, Цюрих, 1953 г. 1. С:e5! Л:e5 2. Ф:e5! Ф:e5 3. С:c6+ Kpb8 4. Лb7+ Кра8 5. Лb5×.

5. Капабланка — Видмар, Нью-Йорк, 1927 г. Черные форсируют ничью. 1. ... Ле8! 2. Л:d6 Ле5+ 3. Крf4 Ле6, отыгрывая пешку. Нельзя 4. Л:e6 Кр:e6 5. Кpg5 Крf7, и белые проигрывают.

6. Л. Куббель, «Шахматы в СССР», 1940 г. 1. Kb6 b2 2. Kd5+ Kpd6 3. Кс3 Крс5 (если 3. ... Кре5, то 4. Kb1! Kpd4 5. Сс8 с3 6. Cf5, и белые выигрывают, но не 4. Крb6? Kpd4 5. Kb1 с3! или 5. Kb5+ Кре3! 6. Ка3 с3 7. Сс8 b1Ф 8. К:b1 с2 с преимуществом у черных) 4. Kb1! (нельзя 4. Ка4+ Kpb4 5. К:b2 с3!) 4. ... Крb4 5. Крb6 с3 6. Cd3 Кр:d3 7. Крb5 с2 8. Сс4×.

В конкурсе «Как бы вы продолжили?» № 3 приняло участие 149 читателей нашего журнала. 17 из них правильно решили все 6 задач. Вот фамилии победителей: П. Бонч-Бруевич (Сарны), А. Буров (Москва), Л. Глазков (Харьков), В. Глоба (Запорожская обл.), А. Жемайтис (Каунас), А. Лебедев (Рыбинск), С. Лысий (Оленегорск), А. Маурин (Архангельская обл.), В. Мешалкин (Арзамас), В. Миронов (Новосибирск), С. Оссаковский (Винница), В. Петров (Ленинград), В. Петрушин (Челябинская обл.), Г. Пригорцовский (Приволжск), Л. Соколов (Елгава), Ю. Тихомиров (Новокузнецк), А. Ширяев (Киров — областной).



RADIO

РАДИОЛА ОТЛИЧАЕТСЯ



НОВОЙ КОНСТРУКЦИЕЙ
ВЫСОКИМ КАЧЕСТВОМ
ЗВУЧАНИЯ

УВЕЛИЧЕННОЙ ВЫХОДНОЙ
МОЩНОСТЬЮ

ЛУЧШЕЙ ИЗБИРАТЕЛЬНОСТЬЮ
ПРИ ПРИЕМЕ СРЕДНИХ И
ДЛИННОВолновых
ДИАПАЗОНОВ

УМЕНЬШЕННЫМ ФОНОМ
ПЕРЕМЕННОГО ТОКА

